



แผนการดำเนินงาน ประจำปีงบประมาณ พ.ศ.๒๕๖๖

องค์การบริหารส่วนตำบลร่องฟอง
อำเภอเมืองแพร่ จังหวัดแพร่



คำนำ

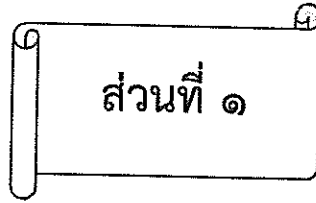
ตามที่องค์การบริหารส่วนตำบลร่องฟอง ได้ประกาศใช้ข้อบัญญัติงบประมาณรายจ่าย ประจำปีงบประมาณ พ.ศ. ๒๕๖๖ เรียบร้อยแล้วนั้น เพื่อให้การดำเนินงานตามข้อบัญญัติเป็นไปอย่างมีประสิทธิภาพตามกำหนดระยะเวลา จำเป็นที่จะต้องมีการวางแผนเพื่อให้เป็นไปตามห้วงระยะเวลา และสอดคล้องกับงบประมาณ ดังนั้น จึงได้จัดทำแผนการดำเนินงาน ประจำปีงบประมาณ พ.ศ. ๒๕๖๖ สำหรับใช้เป็นเครื่องมือในการดำเนินงานให้เป็นอย่างเหมาะสม โดยแผนการดำเนินงานนี้ จัดทำขึ้นเพื่อแสดงถึงรายละเอียด วัตถุประสงค์ ขั้นตอน และประโยชน์ของแผนการดำเนินงาน รวมทั้ง รายละเอียดโครงการ/กิจกรรม งบประมาณ ระยะเวลาที่แน่นอนที่แสดงถึงการดำเนินงานจริง โดยแต่ละโครงการจะอยู่ภายใต้ยุทธศาสตร์การพัฒนาและ แนวทางการพัฒนาขององค์การบริหารส่วนตำบลร่องฟอง ที่ได้รับงบประมาณดำเนินการในปีงบประมาณ พ.ศ. ๒๕๖๖ เพื่อมุ่งไปสู่การบรรลุวิสัยทัศน์การพัฒนาขององค์การบริหารส่วนตำบลร่องฟอง

หวังเป็นอย่างยิ่งว่าแผนการดำเนินงานฉบับนี้ จะเป็นคู่มือในการปฏิบัติงานของผู้มีหน้าที่รับผิดชอบและหน่วยงานที่เกี่ยวข้องในการนำแผนไปปฏิบัติ รวมทั้งเป็นคู่มือในการควบคุมและตรวจสอบการปฏิบัติงานของผู้มีหน้าที่รับผิดชอบในการติดตามและประเมินผลเพื่อนำผลที่ได้ไปปรับปรุงการดำเนินงาน ให้สามารถปฏิบัติงานได้อย่างเหมาะสมและมีประสิทธิภาพต่อไป

งานนโยบายและแผน
องค์การบริหารส่วนตำบลร่องฟอง

สารบัญ

	หน้า
คำนำ	
ส่วนที่ ๑ บทนำ	
๑.๑ วัตถุประสงค์ของการจัดทำแผนการดำเนินงาน	๑
๑.๒ ขั้นตอนในการจัดทำแผนการดำเนินงาน	๑
๑.๓ ขั้นตอนที่ ๑ การเก็บรวบรวมข้อมูล	๑
๑.๔ ขั้นตอนที่ ๒ การจัดทำร่างแผนดำเนินการ	๒
๑.๕ ขั้นตอนที่ ๓ การประกาศแผนดำเนินงาน	๒
๑.๖ ประโยชน์ของแผนการดำเนินงาน	๓
๑.๗ ระยะเวลาในการจัดทำแผนการดำเนินงาน	๓
๑.๘ แนวทางในการจัดทำแผนการดำเนินงาน	๓
ส่วนที่ ๒ บัญชีสรุปโครงการและงบประมาณ	
๒.๑ แบบ ผด.๐๑	๔-๕
ส่วนที่ ๓ แผนการดำเนินงานประจำปี ๒๕๖๕	๖
๓.๑ แบบ ผด.๐๒	๖-๓๙
๓.๒ แบบ ผด.๐๒/๑	๔๐-๖๐
ภาคผนวก	
ก ประกาศใช้แผนการดำเนินงานประจำปีงบประมาณ พ.ศ.๒๕๖๖	



บทนำ

ตามระเบียบกระทรวงมหาดไทย ว่าด้วยการจัดทำแผนพัฒนาขององค์กรปกครองส่วนท้องถิ่น พ.ศ. ๒๕๔๘ และฉบับแก้ไขเพิ่มเติม กำหนดให้องค์กรปกครองส่วนท้องถิ่นจัดทำแผนยุทธศาสตร์การพัฒนา แผนพัฒนาท้องถิ่นและแผนการดำเนินงาน สำหรับแผนการดำเนินงานนั้นมีจุดมุ่งหมายเพื่อแสดงถึงรายละเอียดแผนงาน/โครงการพัฒนา และกิจการที่ดำเนินการจริงทั้งหมดในพื้นที่ขององค์กรปกครองส่วนท้องถิ่น ประจำปีงบประมาณนั้น ทำให้ทราบถึงกิจกรรมการพัฒนาในพื้นที่ดำเนินการ

ดังนั้น แผนการดำเนินงานประจำปีงบประมาณ พ.ศ.๒๕๖๖ ขององค์การบริหารส่วนตำบลร่องพ่อง จึงเป็นเอกสารที่ระบุแผนงาน/โครงการ/กิจกรรมทั้งหมด ที่จะดำเนินการในปีงบประมาณ พ.ศ.๒๕๖๖ นี้ ทำให้แนวทางในการดำเนินงานในปีงบประมาณขององค์การบริหารส่วนตำบลร่องพ่อง มีความชัดเจนในการปฏิบัติมากขึ้นมีการประสานและบูรณาการการทำงานกับหน่วยงานและการจำแนกรายละเอียดต่าง ๆ ของแผนงาน/โครงการในแผนการดำเนินงานจะทำให้การติดตามประเมินผลเมื่อสิ้นปีมีความสะดวกมากขึ้นอีกด้วย

วัตถุประสงค์ของการจัดทำแผนการดำเนินงาน

๑. เพื่อให้การปฏิบัติงานเป็นไปอย่างมีเป้าหมายตามยุทธศาสตร์และบรรลุวัตถุประสงค์ของโครงการ/กิจกรรมที่ตั้งไว้
๒. เพื่อให้การตรวจสอบและติดตามการดำเนินงานมีความชัดเจน
๓. เพื่อให้ทราบถึงความก้าวหน้าของกิจกรรม/โครงการ
๔. เพื่อให้ทราบถึงความก้าวหน้าของการดำเนินงานในแต่ละไตรมาส
๕. เพื่อให้การติดตามและประเมินผลการดำเนินงานได้ชัดเจน

ขั้นตอนในการจัดทำแผนการดำเนินงาน

จากระเบียบกระทรวงมหาดไทยว่าด้วยการจัดทำแผนพัฒนาขององค์กรปกครองส่วนท้องถิ่น พ.ศ.๒๕๔๘ (หมวด ๕ ข้อ ๒๖) ได้กำหนดให้องค์กรปกครองส่วนท้องถิ่นจัดทำแผนการดำเนินงานโดยมีขั้นตอน ดังนี้

ขั้นตอนที่ ๑ การเก็บรวบรวมข้อมูล

คณะกรรมการสนับสนุนการพัฒนาท้องถิ่น เก็บรวบรวมข้อมูลโครงการ/กิจกรรมที่จะมีการดำเนินงานจริงในพื้นที่องค์กรปกครองส่วนท้องถิ่น ซึ่งจะมีทั้งโครงการ/กิจกรรมขององค์กรปกครองส่วนท้องถิ่นแห่งนั้นเองและโครงการ/กิจกรรมที่หน่วยงานอื่นจะเข้ามาดำเนินการในพื้นที่ โดยข้อมูลดังกล่าวอาจตรวจสอบได้จากหน่วยงานในพื้นที่ และตรวจสอบจากแผนปฏิบัติการพัฒนาจังหวัด/อำเภอ หรือกิ่งอำเภอ แบบบูรณาการ

ขั้นตอนที่ ๒ การจัดทำร่างแผนดำเนินการ

คณะกรรมการสนับสนุนการพัฒนาท้องถิ่น จัดทำร่างแผนดำเนินงานโดยพิจารณาจัดหมวดหมู่ให้สอดคล้องกับยุทธศาสตร์และแนวทางการพัฒนาของท้องถิ่นกำหนดไว้ในแผนยุทธศาสตร์การพัฒนาขององค์กรปกครองส่วนท้องถิ่น โดยมีเค้าโครงการแผนดำเนินงาน ๒ ส่วน คือ

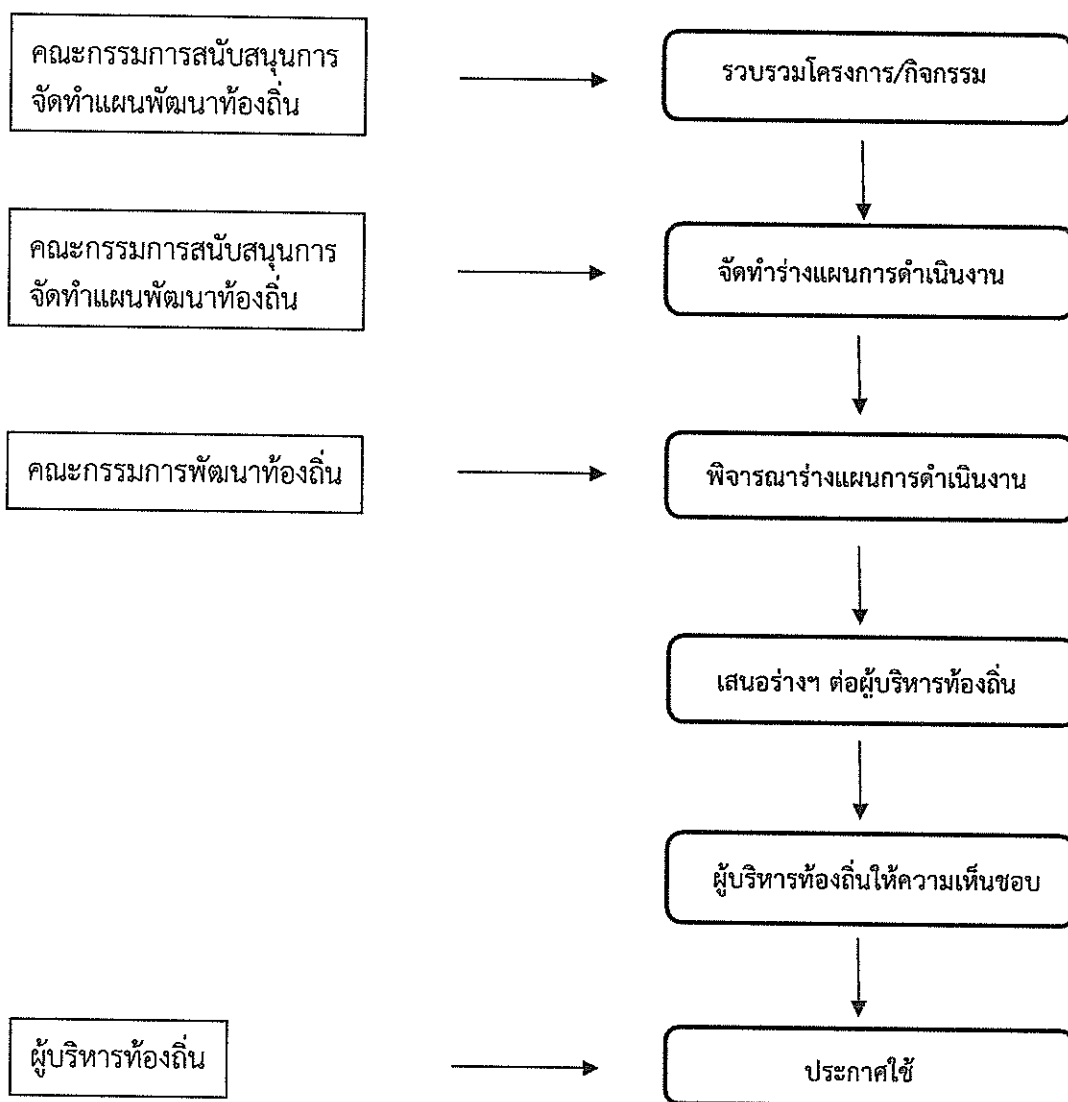
ส่วนที่ ๑ บทนำ

ส่วนที่ ๒ บัญชีโครงการ/กิจกรรม

ขั้นตอนที่ ๓ การประกาศแผนดำเนินงาน

คณะกรรมการสนับสนุนการพัฒนาท้องถิ่นนำร่างแผนดำเนินงานเสนอผู้บริหารท้องถิ่น เพื่อประกาศใช้ การประกาศแผนดำเนินงาน ให้องค์กรปกครองส่วนท้องถิ่นจัดทำประกาศขององค์กรปกครองส่วนท้องถิ่น เรื่อง แผนดำเนินงานการพัฒนา (องค์การบริหารส่วนจังหวัด/เมืองพัทยา/เทศบาล/องค์การบริหารส่วนตำบล) ประจำปี เพื่อปิดประกาศโดยเปิดเผยให้สาธารณชนได้ทราบและสามารถตรวจสอบได้

จากขั้นตอนการจัดทำแผนการดำเนินงานข้างต้นสามารถเขียนเป็นแผนภูมิได้ดังนี้



ประโยชน์ของแผนการดำเนินงาน

๑. การดำเนินเป็นไปตามกรอบนโยบายและยุทธศาสตร์/แนวทางที่วางไว้
๒. การดำเนินงานตามโครงการ/กิจกรรมขององค์การบริหารส่วนตำบลรองฟองเป็นไปตามเป้าหมายและบรรลุวัตถุประสงค์ที่ตั้งไว้
๓. สามารถตรวจสอบและติดตามการดำเนินงานได้ชัดเจน
๔. สามารถทราบถึงความก้าวหน้าของโครงการและแก้ไขปัญหาได้ทันท่วงที
๕. ทราบถึงผลการดำเนินในแต่ละไตรมาส
๖. สามารถติดตามประเมินประสิทธิภาพประสิทธิผลที่เกิดขึ้นจริง เพื่อให้การใช้งบประมาณเป็นไปอย่างคุ้มค่าและประหยัด

ระยะเวลาในการจัดทำแผนการดำเนินงาน

แผนการดำเนินงานต้องจัดทำให้แล้วเสร็จภายในสามสิบวันนับแต่วันที่ประกาศใช้งบประมาณรายจ่ายประจำปี งบประมาณรายจ่ายเพิ่มเติม งบประมาณจากเงินสะสม หรือได้รับแจ้งแผนงาน/โครงการจากหน่วยราชการส่วนกลาง ส่วนภูมิภาค รัฐวิสาหกิจ หรือหน่วยงานอื่น ๆ ที่ต้องการดำเนินการในพื้นที่องค์กรปกครองส่วนท้องถิ่นในปีงบประมาณนั้น

แนวทางในการจัดทำแผนการดำเนินงาน

แผนการดำเนินงานเป็นเครื่องมือสำคัญในการบริหารงานของผู้บริหารท้องถิ่นเพื่อควบคุมการดำเนินงานให้เป็นไปอย่างเหมาะสมและมีประสิทธิภาพรวมทั้งยังเป็นเครื่องมือในการติดตามการดำเนินงาน และการประเมินผล ดังนั้น แผนปฏิบัติการจึงมีแนวทางในการจัดทำ ดังนี้

๑. เป็นแผนที่แยกออกมาจากแผนพัฒนา และมีลักษณะเป็นการดำเนินการ (Action Plan)
๒. จัดทำหลังจากที่ได้มีการจัดทำงบประมาณรายจ่ายประจำปีแล้ว
๓. แสดงถึงเป้าหมาย รายละเอียดกิจกรรม งบประมาณ ระยะเวลาดำเนินการที่ชัดเจน และแสดงถึงการดำเนินงานจริง
๔. เป็นการรวบรวมข้อมูลจากทุกหน่วยงานที่จะเข้ามาดำเนินการในพื้นที่องค์กรปกครองส่วนท้องถิ่น

สรุปโครงการพัฒนาท้องถิ่น กิจกรรมและงบประมาณ
แผนดำเนินงาน ประจำปีงบประมาณ พ.ศ.๒๕๖๖

แบบ ผ.ด.๐๑

องค์การบริหารส่วนตำบลร่องพอง อำเภอเมือง จังหวัดแพร่

ยุทธศาสตร์	กลยุทธ์	แผนงาน	โครงการที่ ดำเนินการ	คิดเป็นร้อยละ ของโครงการ ทั้งหมด	จำนวน งบประมาณ	คิดเป็นร้อยละ ของงบประมาณ ทั้งหมด	หน่วยงาน รับผิดชอบ หลัก
๑. ยุทธศาสตร์การพัฒนาด้าน คุณภาพชีวิตและสังคม	เสริมสร้างความเข้มแข็งของชุมชน	การรักษาศาสนาสงบภายใน	๗	๘.๑๔	๔๒๐,๐๐๐	๕.๙๗	สำนักงานปลัด
	ส่งเสริมการมีรายได้	สร้างความเข้มแข็งของชุมชน	๕	๘.๑๔	๗๕,๐๐๐	๑.๐๗	สำนักงานปลัด
	ส่งเสริมการมีรายได้	การเกษตร	๒	๒.๓๓	๒๙,๐๐๐	๐.๔๑	สำนักงานปลัด
	การให้ความช่วยเหลือ	งบกลาง	๓	๓.๕๙	๒๙,๐๐๐	๐.๔๑	สำนักงานปลัด
รวม			๑๗	๒๒.๐๙	๕๕๓,๐๐๐	๗.๘๖	
๒. ยุทธศาสตร์การพัฒนาด้านสาธารณสุขโรค และโครงสร้างพื้นฐาน	ก่อสร้าง ปรับปรุง บำรุงถนน	เคหะและชุมชน	๑	๑.๑๖	๔๕๐,๐๐๐	๖.๓๙	กองช่าง
	สะพาน รางระบายน้ำ	อุตสาหกรรมและการโยธา	๑๓	๑๕.๑๒	๒,๕๑๙,๕๐๐	๓๕.๗๙	กองช่าง
	รวม		๑๔	๑๖.๒๘	๒,๙๖๙,๕๐๐	๔๒.๑๙	
๓. ยุทธศาสตร์การพัฒนาด้าน สาธารณสุขและสิ่งแวดล้อม	ระบบบริการสาธารณสุข	สาธารณสุข	๑๗	๒๕.๕๘	๔๐๓,๒๐๐	๕.๗๓	กองสาธารณสุขฯ
	ส่งเสริม สนับสนุนการจัดตั้งกีฬา	การเกษตร	๑	๒๕.๕๘	๔๐๓,๒๐๐	๕.๗๓	กองสาธารณสุขฯ
	รวม		๑๘	๕๑.๑๖	๘๐๖,๔๐๐	๑๑.๔๖	

ยุทธศาสตร์	กลยุทธ์	แผนงาน	โครงการที่ ดำเนินการ	คิดเป็นร้อยละ ของโครงการ ทั้งหมด	จำนวน งบประมาณ	คิดเป็นร้อยละ ของงบประมาณ ทั้งหมด	หน่วยงาน รับผิดชอบ หลัก
๔. ยุทธศาสตร์การพัฒนาด้านศาสนา ศิลปะวัฒนธรรมประเพณีและภูมิปัญญาท้องถิ่น	ส่งเสริม เผยแพร่ อนุรักษ์ศิลปะ วัฒนธรรม ประเพณีอันดีงามมา สู่ชนธรรม	ศาสนาวัฒนธรรมและ นันทนาการ	๔	๔.๖๕	๑๖๐,๐๐๐	๒.๒๗	กองการศึกษาฯ
			๔	๔.๖๕	๑๖๐,๐๐๐		
			๑๙	๒๒.๐๙	๑,๓๖๐,๙๕๐	๑๙.๓๓	กองการศึกษาฯ
๕. ยุทธศาสตร์การพัฒนาด้านการศึกษา กีฬา นันทนาการ และการท่องเที่ยว	ส่งเสริมการศึกษาทุกระดับ ส่งเสริม สนับสนุนกิจกรรม ด้านการศึกษา การนันทนาการฯ	การศึกษา ศาสนาวัฒนธรรมและ นันทนาการ	๒	๒.๓๓	๕๐,๐๐๐	๐.๗๑	กองการศึกษาและ สำนักงานปลัด
			๒๑	๒๔.๔๒	๑,๔๑๐,๙๕๐	๒๐.๐๕	
			๕	๕.๘๑	๒๗๑,๐๐๐	๓.๘๕	สำนักงานปลัดและกองคลัง
๖. ยุทธศาสตร์การพัฒนาด้านการบริหารจัดการ และการบริการประชาชน	พัฒนาคุณภาพในการปฏิบัติงานฯ พัฒนาคุณภาพในการปฏิบัติงานฯ	บริหารงานทั่วไป งบกลาง	๗	๘.๑๔	๘๖๘,๐๐๐	๑๒.๓๓	สำนักงานปลัด
			๑๒	๑๓.๙๕	๑,๑๓๙,๐๐๐	๑๖.๑๘	
			๘๖	๑๐๐	๗,๐๓๘,๘๕๐	๑๐๐	
รวม							
รวมทั้งสิ้น							

จำนวนโครงการพัฒนาท้องถิ่น กิจกรรมและงบประมาณ
 แผนงานดำเนินงาน ประจำปีงบประมาณ พ.ศ.๒๕๖๖
 องค์การบริหารส่วนตำบลร่องพอง อำเภอเมือง จังหวัดแพร่

ยุทธศาสตร์การพัฒนาด้านคุณภาพชีวิตและสังคม

๑.๑ กลยุทธ์เสริมสร้างความเข้มแข็งของชุมชน ความปลอดภัยในชีวิตและทรัพย์สิน และการป้องกันและบรรเทาสาธารณภัย

(๑) แผนงานการรักษาสภาพภายใน

ที่	โครงการ/ กิจกรรม	รายละเอียดของกิจกรรม (ผลผลิต/งบประมาณ)	พื้นที่	หน่วย ดำเนินการ	พ.ศ.๒๕๖๖										
					พ.ค.	พ.ย.	ธ.ค.	ม.ค.	ก.พ.	มี.ย.	ก.ค.	ส.ค.	ก.ย.		
๑	โครงการป้องกันและแก้ไขปัญหาไฟป่าและหมอกควัน	เพื่อจ่ายเป็นค่าใช้จ่ายในการป้องกันและแก้ไขปัญหาไฟป่าและหมอกควัน เช่น ค่าจ้างเหมาทำจุดธนาคารใบไม้ ค่าจ้างเหมาทำป้ายรณรงค์ประชาสัมพันธ์ห้ามเผา ค่าน้ำมันชนิดต่างๆสำหรับเครื่องเป่าลม ค่าจัดซื้อหน้ากากอนามัย อุปกรณ์ป้องกันตัว ไฟฉาย ค่าอาหารและเครื่องดื่ม ค่าวัสดุ อุปกรณ์ต่างๆ และค่าใช้จ่ายที่เกี่ยวข้องในการนี้ -เป็นไปตามพระราชบัญญัติป้องกันและบรรเทาสาธารณภัย พ.ศ.๒๕๕๐ -เป็นไปตามแผนพัฒนาท้องถิ่น (พ.ศ.๒๕๖๖-๒๕๗๐) หน้าที่ ๖๕ ลำดับที่ ๕	๔๐,๐๐๐	อบต.ร่องพอง	สำนักปลัด										
๒	โครงการป้องกันและบรรเทาสาธารณภัย	เพื่อจ่ายเป็นค่าดำเนินการป้องกันและบรรเทาสาธารณภัย เช่น ค่าอาหารจัดเลี้ยง ค่าถุงยังชีพ ค่าจัดซื้อหรือจัดหาหน้ากากสำหรับโรค และใช้สอยในที่อยู่อาศัย ค่าใช้จ่ายในการดำรงชีพเบื้องต้น ค่าวัสดุซ่อมแซมที่อยู่อาศัยประจำ ค่าวัสดุซ่อมแซมหรือสร้างรั้วข้าว และค่าอื่นๆตามหลักเกณฑ์การใช้จ่ายเงินอุดหนุนราชการเพื่อช่วยเหลือผู้ประสบภัยพิบัติกรณีฉุกเฉินกำหนด กิจจัดวัชพืช คำนวณมีเชื้อเพลิงชนิดต่างๆ ค่าจ้างเหมาชนิดต่างๆ คำนวณมี ค่ากระสอบบรรจุทราย ค่าใช้จ่ายในการแก้ไขปัญหามลพิษที่ติดตั้ง ค่าชุดตระเวนเพื่อการเกษตร ค่าต่างๆตามหลักเกณฑ์วิธีปฏิบัติปลีกย่อยเกี่ยวกับการให้ความ	๑๐๐,๐๐๐	อบต.ร่องพอง	สำนักปลัด										

ปี	โครงการ/ กิจกรรม	รายละเอียดของกิจกรรม (ผลผลิต/งบประมาณ)	พื้นที่	หน่วย ดำเนินการ	พ.ศ.๒๕๖๕		พ.ศ.๒๕๖๖						
					ท.ค.	พ.ย.	ธ.ค.	พ.ย.	ธ.ค.	ม.ย.	ก.ค.	ก.ย.	
		ช่วยเหลือด้านเกษตร ผู้ประสบภัยพิบัติกรณีอุทกภัย ค่าป่วยชนิดต่างๆ ค่าวัสดุและอุปกรณ์ และค่าใช้จ่ายอื่นๆ ที่เกี่ยวข้องในกรณีนี้เป็นไปตามพระราชบัญญัติป้องกันและบรรเทาสาธารณภัย พ.ศ. ๒๕๕๐ -เป็นไปตามแผนพัฒนาท้องถิ่น (พ.ศ.๒๕๖๖-๒๕๗๐) หน้าที่ ๖๔ ลำดับที่ ๒											
๓	โครงการฝึกอบรมหลักสูตรอาสาสมัครป้องกันภัยฝ่ายพลเรือน (หลักสูตรจัดตั้ง)	เพื่อช่วยเป็นค่าดำเนินโครงการฝึกอบรมหลักสูตรอาสาสมัครป้องกันภัยฝ่ายพลเรือน (หลักสูตรจัดตั้ง) ดังนี้ ค่าสมนาคุณวิทยากร ค่าวัสดุ อุปกรณ์เครื่องเขียน ค่าน้ำมันเชื้อเพลิงในการฝึกปฏิบัติการระงับอัคคีภัย ค่าแก๊สหุงต้ม (LPG) เพื่อใช้ฝึกปฏิบัติการระงับอัคคีภัย ค่าน้ำมันดีเซลในการฝึกปฏิบัติการระงับอัคคีภัย ค่าอัตรยานยนต์มีดังต่อไปนี้ ค่าพิมพ์ คู่มือบัตรและบัตรประจำตัว ค่าถ่ายเอกสารในการฝึกอบรม ค่าป้ายประชาสัมพันธ์โครงการ ค่าอาหารสำหรับผู้อบรม/วิทยากร/เจ้าหน้าที่ ค่าอาหารว่างและเครื่องดื่มสำหรับผู้เข้าอบรม/วิทยากร/เจ้าหน้าที่ ค่าการไปบรรยายเอกสาร ค่าจัดสถานที่ ค่าจ้างเหมาเครื่องเสียง เครื่องโปรเจคเตอร์และจอพร้อมวางระบบ ค่าอุปกรณ์ในการฝึก ค่าเครื่องดื่มสำหรับเข้าอบรม/วิทยากร/เจ้าหน้าที่ ค่าใช้จ่ายอื่นๆ ที่เกี่ยวข้องในกรณีนี้เป็นไปตามพระราชบัญญัติป้องกันและบรรเทาสาธารณภัย พ.ศ.๒๕๕๐ -เป็นไปตามแผนพัฒนาท้องถิ่น (พ.ศ.๒๕๖๖-๒๕๗๐) หน้าที่ ๖๕ ลำดับที่ ๕	อบต.ร้องฟอง	สำนักปลัด				๑๕๐,๐๐๐					

ที่	โครงการ/ กิจกรรม	รายละเอียดของกิจกรรม (ผลผลิต/งบประมาณ)	พื้นที่	หน่วย ดำเนินการ	พ.ศ.๒๕๖๕		พ.ศ.๒๕๖๖										
					ต.ค.	พ.ย.	ธ.ค.	ม.ค.	ก.พ.	มี.ค.	เม.ย.	พ.ค.	มิ.ย.	ก.ค.	ส.ค.	ก.ย.	
๔	โครงการป้องกันและแก้ไขปัญหา อุทกภัยและดินถล่ม	เพื่อจ่ายเป็นค่าดำเนินโครงการป้องกันและแก้ไขปัญหายุทกภัยและ ดินถล่ม ดังนี้ ค่ากำจัดวัชพืช ค่าบำรุงรักษาเครื่องสูบน้ำต่าง ๆ ค่าบรรเทา ความเสียหายจากเหตุอุทกภัย ค่าตอบแทน ค่าจัดการซ่อมแซมต่างๆ ค่าจ้างเหมารถชนิดต่างๆ ค่าวัสดุ ค่าจ้างช่างเทคนิคต่างๆ ค่าจัดอบรม ค่าชุดตระเวนเข้าเฝ้าระวัง ค่าจ้างช่างเทคนิคต่างๆ ค่าจ้างช่าง คำวัสดุและอุปกรณ์ และค่าใช้จ่ายอื่น* ที่เกี่ยวข้องในกรณี -เป็นไปตามพระราชบัญญัติป้องกันและบรรเทาสาธารณภัย พ.ศ. ๒๕๕๐ -เป็นไปตามแผนพัฒนาท้องถิ่น (พ.ศ.๒๕๖๖-๒๕๗๐) หน้าที่ ๖๖ ลำดับที่ ๑๐	อบต.ร้องฟอง	สำนักงาน ตำบลร้องฟอง													
๕	โครงการป้องกันและลดความเสียหายในการ เกิดอุบัติเหตุในพื้นที่ช่วงเทศกาลปีใหม่	เพื่อจ่ายเป็นค่าดำเนินโครงการป้องกันและลดความเสียหายในการเกิด อุบัติเหตุในพื้นที่ช่วงเทศกาลปีใหม่ ดังนี้ ค่าจัดซื้อสัญญาณไฟกระพริบ พร้อมติดตั้ง ค่าจ้างเหมาทำป้ายไว้มลเพื่อประชาสัมพันธ์ ค่าตอบแทน ค่าอาหาร ค่าอาหารและเครื่องดื่ม ค่าที่เคี้ยว และค่าใช้จ่ายอื่นๆ ที่ เกี่ยวข้องในกรณี - เป็นไปตามแผนพัฒนาท้องถิ่น (พ.ศ.๒๕๖๖- ๒๕๗๐) หน้าที่ ๖๕ ลำดับที่ ๓	อบต.ร้องฟอง	สำนักงาน ตำบลร้องฟอง													
๖	โครงการป้องกันและลดความเสียหายใน การเกิดอุบัติเหตุในพื้นที่ช่วงเทศกาล สงกรานต์	เพื่อจ่ายเป็นค่าดำเนินโครงการป้องกันและลดความเสียหายในการเกิด อุบัติเหตุในพื้นที่ช่วงเทศกาลสงกรานต์ ดังนี้ ค่าป้ายไว้มลเพื่อประชาสัมพันธ์ สัมพันธไมตรีโครงการฯ ค่าป้ายไว้มลเตือนภัยชนิดโครงไม้ ค่าจัดซื้อสีทา ถนน ค่าจัดซื้อไม้เหล็ก ค่าจัดซื้อวัสดุและอุปกรณ์ทาสี ค่าจัดซื้อ กระถางไม้สังกะสีขนาด ๑๕ ลิตร/ใบ ค่าอาหาร ค่าอาหาร ค่าอาหารและ เครื่องดื่ม ค่าที่เคี้ยว และค่าใช้จ่ายอื่นๆ ที่เกี่ยวข้องในกรณี -เป็นไปตามแผนพัฒนาท้องถิ่น (พ.ศ.๒๕๖๖-๒๕๗๐) หน้าที่ ๖๕ ลำดับที่ ๔	อบต.ร้องฟอง	สำนักงาน ตำบลร้องฟอง													

ที่	โครงการ/ กิจกรรม	รายละเอียดของกิจกรรม (ผลผลิต/งบประมาณ)	พื้นที่	หน่วย	พ.ศ.๒๕๖๕													
					พ.ศ.๒๕๖๕	พ.ย. ๖๕	ธ.ค. ๖๕	ม.ค. ๖๕	ก.พ. ๖๕	มี.ค. ๖๕	เม.ย. ๖๕	พ.ค. ๖๕	มิ.ย. ๖๕	ก.ค. ๖๕	ส.ค. ๖๕	ก.ย. ๖๕		
๗	โครงการศูนย์ปฏิบัติการร่วมในการช่วยเหลือประชาชนขององค์กรปกครองส่วนท้องถิ่นอำเภอแม่เมาะ	เพื่อจ่ายอุดหนุน โครงการศูนย์ปฏิบัติ การร่วมในการช่วยเหลือประชาชนขององค์กรปกครอง ส่วนท้องถิ่นอำเภอแม่เมาะ	อบต. ร้องพอง	สำนักงานสถิติ														
	รวมยุทธศาสตร์ที่ ๑	แผนงานการรักษาสภาพภายใน			๔๒๐,๐๐๐													

ยุทธศาสตร์การพัฒนาด้านคุณภาพชีวิตและสังคม

๑.๒ กลยุทธ์ส่งเสริมการมีรายได้และพัฒนาอาชีพให้มีความมั่นคงและยั่งยืน

(๒) แผนงานสร้างความเข้มแข็งของชุมชน

ที่	โครงการ/ กิจกรรม	รายละเอียดของกิจกรรม (ผลผลิต/งบประมาณ)	พื้นที่	หน่วย ดำเนินการ	พ.ศ.๒๕๖๕													
					ค.ค.	พ.ย.	ธ.ค.	ม.ค.	ก.พ.	มี.ค.	เม.ย.	พ.ค.	มิ.ย.	ก.ค.	ส.ค.	ก.ย.		
๑	โครงการเพิ่มศักยภาพกลุ่มสตรี	เพื่อเป็นค่าใช้จ่ายในการดำเนินโครงการเพิ่มศักยภาพกลุ่มสตรี ดังนี้ ค่าป้ายโครงการ ค่าอาหารกลางวัน ค่าอาหารว่างและเครื่องดื่ม ค่าวิทยากร ค่าวัสดุอุปกรณ์ และค่าใช้จ่ายอื่นๆ ที่เกี่ยวข้องในกรณี -เป็นไปตามแผนพัฒนาท้องถิ่น (พ.ศ.๒๕๖๖-๒๕๗๐) หน้าที่ ๖๘ ลำดับที่ ๔	๑๕,๐๐๐	อบต.ร่องพอง	สำนักปลัด													
๒	โครงการเพิ่มศักยภาพกลุ่มดีเหล็ก ตำบลร่องพอง	เพื่อเป็นค่าใช้จ่ายในการดำเนินโครงการเพิ่มศักยภาพกลุ่มดีเหล็กตำบลร่องพอง ดังนี้ ค่าป้ายโครงการ ค่าอาหารกลางวัน ค่าอาหารว่างและเครื่องดื่ม ค่าวิทยากร ค่าวัสดุอุปกรณ์ และค่าใช้จ่ายอื่นๆ ที่เกี่ยวข้องในกรณี -เป็นไปตามแผนพัฒนาท้องถิ่น (พ.ศ.๒๕๖๖-๒๕๗๐) หน้าที่ ๖๘ ลำดับที่ ๖	๑๕,๐๐๐	อบต.ร่องพอง	สำนักปลัด													
๓	โครงการส่งเสริมกิจกรรมผู้สูงอายุ	เพื่อเป็นค่าใช้จ่ายในการดำเนินโครงการส่งเสริมกิจกรรมผู้สูงอายุ ดังนี้ ค่าป้ายโครงการ ค่าอาหารกลางวัน ค่าอาหารว่างและเครื่องดื่ม ค่าวิทยากร ค่าวัสดุอุปกรณ์ และค่าใช้จ่ายอื่นๆ ที่เกี่ยวข้องในกรณี -เป็นไปตามแผนพัฒนาท้องถิ่น (พ.ศ.๒๕๖๖-๒๕๗๐) หน้าที่ ๗๔ ลำดับที่ ๓๒	๑๕,๐๐๐	อบต.ร่องพอง	สำนักปลัด													

ที่	โครงการ/ กิจกรรม	รายละเอียดของกิจกรรม (ผลผลิต/งบประมาณ)	พื้นที่	หน่วย ดำเนินการ	พ.ศ.๒๕๖๕		พ.ศ.๒๕๖๖											
					พ.ค.	พ.ย.	ธ.ค.	ม.ค.	ก.พ.	มี.ค.	เม.ย.	พ.ค.	มิ.ย.	ก.ค.	ส.ค.	ก.ย.		
๔	โครงการส่งเสริมการประกอบอาชีพเสริมให้แก่ประชาชน	เพื่อจ่ายเป็นค่าใช้จ่ายในการดำเนินการส่งเสริมการประกอบอาชีพเสริมให้แก่ประชาชน ดังนี้ ค่าป้ายโครงการ ค่าอาหารกลางวัน ค่าอาหารว่างและเครื่องดื่ม ค่าวิทยากร ค่าวัสดุอุปกรณ์ และค่าใช้จ่ายอื่นๆ ที่เกี่ยวข้องในการนี้ -เป็นไปตามแผนพัฒนาท้องถิ่น (พ.ศ.๒๕๖๖-๒๕๗๐) หน้าที่ ๖๘ ลำดับที่ ๓	อบต.ร่องพอง	สำนักปลัด														
๕	โครงการส่งเสริมและสนับสนุนการจัดทำแผนพัฒนาท้องถิ่น แผนชุมชน	เพื่อเป็นค่าใช้จ่ายในโครงการส่งเสริมและสนับสนุนการจัดทำแผนพัฒนาท้องถิ่น แผนชุมชน ดังนี้ ค่าป้ายโครงการ ค่าน้ำดื่ม ค่าวัสดุอุปกรณ์ และค่าใช้จ่ายอื่นๆ ที่เกี่ยวข้องในการนี้ -เป็นไปตามแผนพัฒนาท้องถิ่น (พ.ศ.๒๕๖๖-๒๕๗๐) หน้าที่ ๗๐ ลำดับที่ ๑๔	อบต.ร่องพอง	สำนักปลัด														
รวมยุทธศาสตร์ที่ ๑ แผนงานสร้างความเข้มแข็งของชุมชน																		

๗๕,๐๐๐

ยุทธศาสตร์การพัฒนาด้านคุณภาพชีวิตและสังคม

๑.๒ กลยุทธ์ส่งเสริมการมีรายได้และพัฒนาอาชีพให้มีความมั่นคงและยั่งยืน

(๓) แผนงานการเกษตร

ที่	โครงการ/ กิจกรรม	รายละเอียดของกิจกรรม (ผลผลิต/งบประมาณ)	พื้นที่	หน่วย ดำเนินการ	พ.ศ.๒๕๖๕		พ.ศ.๒๕๖๖											
					พ.ย.	ธ.ค.	ม.ค.	ก.พ.	มี.ค.	เม.ย.	พ.ค.	มิ.ย.	ก.ค.	ส.ค.	ก.ย.			
๑	โครงการปลูกต้นไม้เฉลิมพระเกียรติ	เพื่อจ่ายเป็นค่าใช้จ่ายในการดำเนินโครงการปลูกต้นไม้เฉลิมพระเกียรติ ดังนี้ ค่าจ้างโครงการ ค่าน้ำดื่ม ค่าวัสดุ อุปกรณ์ต่างๆ ที่เกี่ยวข้องในกรรม -เป็นไปตามแผนพัฒนาท้องถิ่น (พ.ศ.๒๕๖๖-๒๕๗๐) หน้าที่ ๗๗ ลำดับที่ ๔	อบต.ร่องพอง ๙,๐๐๐	สำนักปลัด														
๒	โครงการสร้างฝายชะลอน้ำชนิดกึ่งถาวรเฉลิมพระเกียรติ	เพื่อจ่ายเป็นค่าใช้จ่ายในการดำเนินโครงการสร้างฝายชะลอน้ำชนิดกึ่งถาวรเฉลิมพระเกียรติ ดังนี้ ค่าจ้างโครงการ ค่าน้ำดื่ม ค่าวัสดุอุปกรณ์ต่างๆ ที่เกี่ยวข้องในกรรม -เป็นไปตามแผนพัฒนาท้องถิ่น (พ.ศ.๒๕๖๖-๒๕๗๐) หน้าที่ ๗๘ ลำดับที่ ๕	อบต.ร่องพอง ๒๐,๐๐๐	สำนักปลัด														
รวมยุทธศาสตร์ที่ ๑ แผนงานการเกษตร																		

ยุทธศาสตร์การพัฒนาด้านคุณภาพชีวิตและสังคม

๑.๓ กลยุทธ์การให้ความช่วยเหลือและพัฒนาศักยภาพของผู้สูงอายุ ผู้พิการ ผู้ติดเชื้อ ผู้ด้อยโอกาสและเยาวชน

(๔) แผนงานงบกลาง

ที่	โครงการ/ กิจกรรม	รายละเอียดของกิจกรรม (ผลผลิต/งบประมาณ)	พื้นที่	หน่วย ดำเนินการ	พ.ศ.๒๕๖๕		พ.ศ.๒๕๖๖											
					ด.ค.	พ.ย.	ธ.ค.	ม.ค.	ก.พ.	มี.ค.	เม.ย.	พ.ค.	มิ.ย.	ก.ค.	ส.ค.	ก.ย.		
๑	เบี้ยยังชีพผู้สูงอายุ	เพื่อจ่ายเป็นเงินสงเคราะห์เบี้ยยังชีพผู้สูงอายุ ในตำบล ร่องพอง และตำบลน้ำขำ	อบต.ร่องพอง	สำนักปลัด														
๒	เบี้ยยังชีพคนพิการ	เพื่อจ่ายเป็นเงินสงเคราะห์เบี้ยยังชีพคนพิการ ในตำบล ร่องพอง และตำบลน้ำขำ	อบต.ร่องพอง	สำนักปลัด														
๓	เบี้ยยังชีพผู้ป่วยเอดส์	เพื่อจ่ายเป็นเงินสงเคราะห์เบี้ยยังชีพผู้ป่วยเอดส์ ใน ตำบลร่องพอง และตำบลน้ำขำ	อบต.ร่องพอง	สำนักปลัด														
รวมยุทธศาสตร์ที่ ๑ แผนงานงบกลาง																		

ยุทธศาสตร์การพัฒนาด้านสาธารณสุขปีภาค และโครงสร้างพื้นฐาน

๒.๑ กลยุทธ์ก่อสร้าง ปรับปรุง บำรุงถนน สะพาน รางระบายน้ำ ไฟฟ้า ระบบประปา ให้ครอบคลุมทุกหมู่บ้านและมีมาตรฐาน

(๑) แผนงานเฉพาะและชุมชน

ที่	โครงการ/ กิจกรรม	รายละเอียดของกิจกรรม (ผลผลิต/งบประมาณ)	พื้นที่	หน่วย ดำเนินการ	พ.ศ.๒๕๖๖													
					พ.ศ.๒๕๖๕	พ.ค.	พ.ย.	ธ.ค.	ม.ค.	ก.พ.	มี.ค.	เม.ย.	พ.ค.	มิ.ย.	ก.ค.	ส.ค.	ก.ย.	
๑	โครงการขยายเขตไฟฟ้า และติดตั้งหม้อแปลงไฟฟ้าภายในที่ทำการองค์การบริหารส่วนตำบลร้องฟอง	เพื่ออุดหนุนการไฟฟ้าส่วนภูมิภาค จังหวัดแพร่ ตามโครงการขยายเขตไฟฟ้า และติดตั้งหม้อแปลงไฟฟ้าภายในที่ทำการองค์การบริหารส่วนตำบลร้องฟอง	อบต.ร้องฟอง	กองช่าง														
	รวมยุทธศาสตร์ที่ ๒ แผนงานเฉพาะและชุมชน		๔๕๐,๐๐๐															

ยุทธศาสตร์การพัฒนาด้านสาธารณสุข และโครงสร้างพื้นฐาน

๒.๑ กลยุทธ์ก่อสร้าง ปรับปรุง บำรุงถนน สะพาน รางระบายน้ำ ไฟฟ้า ระบบประปา ให้ครอบคลุมทุกหมู่บ้านและมีมาตรฐาน

(๒) แผนงานอุตสาหกรรมและการโยธา

ที่	โครงการ/กิจกรรม	รายละเอียดของกิจกรรม (ผลผลิต/งบประมาณ)	พื้นที่	หน่วย ดำเนินการ	พ.ศ.๒๕๖๖						
					พ.ศ.๒๕๖๕	พ.ศ.๒๕๖๖	พ.ศ.๒๕๖๗	พ.ศ.๒๕๖๘	พ.ศ.๒๕๖๙	พ.ศ.๒๕๗๐	
๑	โครงการก่อสร้างถนนคอนกรีตเสริมเหล็ก สายประปาหมู่บ้าน หมู่ที่ ๑ ตำบลร่องฟอง	เพื่อก่อสร้างถนนคอนกรีตเสริมเหล็ก ขนาดกว้าง ๓.๐๐ เมตร ยาว ๑๒๐ เมตร หนา ๐.๑๕ เมตร หรือมีพื้นที่ไม่น้อยกว่า ๓๖๐ ตารางเมตร หมู่ที่ ๑ ตำบลร่องฟอง ตามแบบ อบต.ร่องฟอง กำหนด -เป็นไปตามแผนพัฒนาท้องถิ่น (พ.ศ.๒๕๖๖-๒๕๗๐) หน้าที่ ๘๒ ลำดับที่ ๑	๒๒๓,๐๐๐	กองช่าง							
๒	โครงการก่อสร้างรางระบายน้ำ คอนกรีตเสริมเหล็ก ขอบบ้าน นายเที่ยง รอดทุกข์ หมู่ที่ ๑ ตำบลร่องฟอง	เพื่อก่อสร้างรางระบายน้ำคอนกรีตเสริมเหล็ก แบบมีฝาปิด ขนาดกว้าง ๐.๓๐ เมตร ยาว ๓๒ เมตร หนา ๐.๑๐ เมตร ลึกเฉลี่ย ๐.๓๐ เมตร หมู่ที่ ๑ ตำบลร่องฟอง ตามแบบ อบต.ร่องฟอง กำหนด -เป็นไปตามแผนพัฒนาท้องถิ่น (พ.ศ.๒๕๖๖-๒๕๗๐) แก้ไข ครั้งที่ ๑/๒๕๖๕ หน้าที่ ๔ ลำดับที่ ๑	๗๐,๐๐๐	กองช่าง							
๓	โครงการก่อสร้างถนนคอนกรีตเสริมเหล็ก ตั้งแต่โรงเรียนภาคิน แคนเหมือง ถึงบ้านนายอานนท์ วงศ์ศาลา	เพื่อก่อสร้างถนนคอนกรีตเสริมเหล็ก ขนาดกว้าง ๔.๐๐ เมตร ยาว ๘๖ เมตร หนา ๐.๑๕ เมตร หรือมีพื้นที่ไม่น้อยกว่า ๓๔๔ ตารางเมตร หมู่ที่ ๒ ตำบลร่องฟอง ตามแบบ อบต.ร่องฟอง กำหนด -เป็นไปตามแผนพัฒนาท้องถิ่น (พ.ศ.๒๕๖๖-๒๕๗๐) หน้าที่ ๘๙ ลำดับที่ ๓๓	๒๑๓,๐๐๐	กองช่าง							

ที่	โครงการ/ กิจกรรม	รายละเอียดของกิจกรรม (ผลผลิต/งบประมาณ)	พื้นที่	หน่วย ดำเนินการ	พ.ศ.๒๕๖๖													
					พ.ศ.๒๕๖๕	ต.ค.	พ.ย.	ธ.ค.	ม.ค.	ก.พ.	มี.ค.	เม.ย.	พ.ค.	มิ.ย.	ก.ค.	ส.ค.	ก.ย.	
๔	โครงการก่อสร้างถนนคอนกรีตเสริมเหล็ก (ตรอก) บ้านนางสุพิช มาอุ้มเหล็ก	เพื่อก่อสร้างถนนคอนกรีตเสริมเหล็ก ขนาดกว้าง ๓.๐๐ เมตร ยาว ๖๑ เมตร หนา ๐.๑๕ เมตร หรือมีพื้นที่ไม่น้อยกว่า ๑๕๓ ตารางเมตร หมู่ที่ ๒ ตำบลร่องพอง ตามแบบ อบต.ร่องพอง กำหนด -เป็นไปตามแผนพัฒนาท้องถิ่น (พ.ศ.๒๕๖๖-๒๕๗๐) หน้าที่ ๘๘ ลำดับที่ ๓๑	๑๓๓,๐๐๐	อบต.ร่องพอง	กองช่าง													
๕	โครงการก่อสร้างรางระบายน้ำคอนกรีตเสริมเหล็ก มีฝาปิด ตั้งแต่ข้างบ้าน อ.บุญเรือง หิรัญพันธ์ ถึงบ้านนางศิริกัญญา หมื่นไธสง	เพื่อก่อสร้างรางระบายน้ำคอนกรีตเสริมเหล็กแบบมีฝาปิด ขนาดกว้าง ๐.๓๐ เมตร ยาว ๑๒๖ เมตร หนา ๐.๑๐ เมตร ลึกเฉลี่ย ๐.๙๐ เมตร หมู่ที่ ๓ ตำบลร่องพอง ตามแบบ อบต.ร่องพอง กำหนด -เป็นไปตามแผนพัฒนาท้องถิ่น (พ.ศ.๒๕๖๖-๒๕๗๐) แก้ไข ครั้งที่ ๑/๒๕๖๕ หน้าที่ ๔ ลำดับที่ ๒	๒๘๐,๐๐๐	อบต.ร่องพอง	กองช่าง													
๖	โครงการก่อสร้างรางระบายน้ำคอนกรีตเสริมเหล็ก มีฝาปิด ตั้งแต่ข้างร้านสบายบายาร์ ถึงหน้า รพ.สต.ร่องพอง	เพื่อก่อสร้างรางระบายน้ำคอนกรีตเสริมเหล็กแบบมีฝาปิด ขนาดกว้าง ๐.๓๐ เมตร ยาว ๑๒๗ เมตร หนา ๐.๑๐ เมตร ลึกเฉลี่ย ๐.๙๐ เมตร หมู่ที่ ๔ ตำบลร่องพอง ตามแบบ อบต.ร่องพอง กำหนด -เป็นไปตามแผนพัฒนาท้องถิ่น (พ.ศ.๒๕๖๖-๒๕๗๐) หน้าที่ ๙๙ ลำดับที่ ๘๔	๒๘๒,๕๐๐	อบต.ร่องพอง	กองช่าง													
๗	โครงการก่อสร้างขยายให้รทางคอนกรีตเสริมเหล็ก เข้าบ้าน น.ส.สุมาลี ส่างสวยี่ถึงบ้านนางทองสุข แสงสุวรรณ	เพื่อก่อสร้างขยายให้รทางคอนกรีตเสริมเหล็ก ขนาดกว้าง ๑.๕๐ เมตร ยาว ๖๐ เมตร หนา ๐.๑๕ เมตร หรือมีพื้นที่ไม่น้อยกว่า ๙๐ ตารางเมตร หมู่ที่ ๕ ตำบลร่องพอง ตามแบบ อบต.ร่องพอง กำหนด -เป็นไปตามแผนพัฒนาท้องถิ่น (พ.ศ.๒๕๖๖-๒๕๗๐) หน้าที่ ๑๐๘ ลำดับที่ ๑๒๗	๖๐,๐๐๐	อบต.ร่องพอง	กองช่าง													

ที่	โครงการ/ กิจกรรม	รายละเอียดของกิจกรรม (ผลผลิต/งบประมาณ)	พื้นที่	หน่วย ดำเนินการ	พ.ศ.๒๕๖๕		พ.ศ.๒๕๖๖										
					ต.ค.	พ.ย.	ธ.ค.	ม.ค.	ก.พ.	มี.ค.	เม.ย.	พ.ค.	มิ.ย.	ก.ค.	ส.ค.	ก.ย.	
๘	โครงการเสริมวิถีสถาถายางแอสฟัลต์ลาดิ คอนกรีต ตั้งแตบ้านนายชุมพร ป๋ยคำ ถึงหน้าประปาหมู่บ้าน	เพื่อก่อสร้างเสริมวิถีสถาถายางแอสฟัลต์คอนกรีต ขนาด กว้าง ๓.๐๐ เมตร ยาว ๙๔ เมตร หนา ๐.๐๕ เมตร หรือมีพื้นที่ไม่น้อยกว่า ๒๘๒ ตารางเมตร หนาที่ ๕ ตำบล ร่องพอง ตามแบบ อบต.ร่องพอง กำหนด -เป็นไปตามแผนพัฒนาท้องถิ่น (พ.ศ.๒๕๖๖-๒๕๗๐) หนาที่ ๑๐๘ ลำดับที่ ๑๒๘	อบต.ร่องพอง	กองช่าง													
๙	โครงการก่อสร้างรางระบายน้ำ คอนกรีตเสริมเหล็ก มีฝาบิต ตั้งแ่งหน้า โรงงานนายช.ดล ภาพองทุ่ง จนสิ้นสุด โครงการ	เพื่อก่อสร้างรางระบายน้ำคอนกรีตเสริมเหล็กแบบมีฝาบิ ขนาดกว้าง ๘.๔๐ เมตร ยาว ๔๔ เมตร หนา ๐.๑๐ เมตร ลึกเฉลี่ย ๐.๔๐ เมตร หนาที่ ๕ ตำบลร่องพอง ตามแบบ กำหนด -เป็นไปตามแผนพัฒนาท้องถิ่น (พ.ศ.๒๕๖๖-๒๕๗๐) แก้ไข ครั้งที่ ๑/๒๕๖๕ หนาที่ ๕ ลำดับที่ ๕	อบต.ร่องพอง	กองช่าง													
๑๐	โครงการเสริมวิถีสถาถายางแอสฟัลต์ ดิกคอนกรีต กึ่งแ่งชอย ๔ ตรอก ๒ ถึง บ้านนายสิงห์จาร์ กันทาทัว	เพื่อก่อสร้างเสริมวิถีสถาถายางแอสฟัลต์ดิกคอนกรีต ขนาดกว้าง ๔.๐๐ เมตร ยาว ๑๖๕ เมตร หนา ๐.๐๕ เมตร หรือมี พื้นที่ไม่น้อยกว่า ๖๖๐ ตารางเมตร หนาที่ ๑ ตำบลน้ำชำ ตามแบบ อบต.ร่องพอง กำหนด -เพื่อเป็นไปตามแผนพัฒนาท้องถิ่น (พ.ศ.๒๕๖๖-๒๕๗๐) แก้ไข ครั้งที่ ๑/๒๕๖๕ หนาที่ ๕ ลำดับที่ ๕	ตำบลน้ำชำ	กองช่าง													
๑๑	โครงการก่อสร้างรางระบายน้ำคอนกรีต เสริมเหล็ก มีฝาบิต จากบ้าน นายชุม อวยชัย ถึงบ้านนางเสียว ค่ายวง	เพื่อก่อสร้างรางระบายน้ำคอนกรีตเสริมเหล็ก แบบมีฝาบิ ขนาดกว้าง ๘.๓๐ เมตร ยาว ๑๑๐ เมตร หนา ๐.๑๐ เมตร ลึกเฉลี่ย ๐.๘๐ เมตร หนาที่ ๒ ตำบลน้ำชำ ตามแบบ อบต.ร่องพอง กำหนด -เป็นไปตามแผนพัฒนาท้องถิ่น (พ.ศ.๒๕๖๖-๒๕๗๐) หนาที่ ๑๑๗ ลำดับที่ ๑๗๔	ตำบลน้ำชำ	กองช่าง													

ที่	โครงการ/ กิจกรรม	รายละเอียดของกิจกรรม (ผลผลิต/งบประมาณ)	พื้นที่	หน่วย ดำเนินการ	พ.ศ.๒๕๖๕		พ.ศ.๒๕๖๖											
					ต.ค.	พ.ย.	ธ.ค.	ม.ค.	ก.พ.	มี.ค.	เม.ย.	พ.ค.	มิ.ย.	ก.ค.	ส.ค.	ก.ย.		
๑๒	โครงการเสริมวิสาหกิจเอสพีเอส ตั้งแต่สำนักปฏิบัติธรรม แม่ชีสังข์ต อิงแก้ว	เพื่อก่อสร้างเสริมวิสาหกิจเอสพีเอสคอนกรีต ขนาด กว้าง ๔.๐๐ เมตร ยาว ๑๘๖ เมตร หนา ๐.๑๕ เมตร หรือมีพื้นที่ไม่น้อยกว่า ๗๔๔ ตารางเมตร หน้าที่ ๓ ตำบล น้ำชำ ตามแบบ อบต.รือฟอง กำหนด -เป็นไปตามแผนพัฒนาท้องถิ่น (พ.ศ.๒๕๖๖-๒๕๗๐) หน้าที่ ๑๒๖ ลำดับที่ ๒๑๗	ตำบลน้ำชำ	กองช่าง														
๑๓	โครงการก่อสร้างศาลาเอนกประสงค์ ตั้งแต่แต่หน้าหมื่น ถึงนายสุนทร	เพื่อก่อสร้างศาลาเอนกประสงค์ ถ้าเอนกประสงค์ได้ไป ชุมวัด ปากกว้าง ๑.๕๐ เมตร ก้นกว้าง ๐.๒๐ เมตร หนา ๐.๑๐๗ เมตร ลึกเฉลี่ยยาว ๐.๕๐ เมตร ยาว ๒๒๐ เมตร หน้าที่ ๔ ตำบลน้ำชำ ตามแบบ อบต.รือฟอง กำหนด -เป็นไปตามแผนพัฒนาท้องถิ่น (พ.ศ.๒๕๖๖-๒๕๗๐) แก้ไข ครั้งที่ ๑/๒๕๖๕ หน้าที่ ๕ ลำดับที่ ๖	ตำบลน้ำชำ	กองช่าง														
	รวมยุทธศาสตร์ที่ ๒ แผนงานอุตสาหกรรมและการโยธา		๒,๕๑๙,๕๐๐															

ยุทธศาสตร์การพัฒนาด้านสาธารณสุขและสิ่งแวดล้อม

๓.๑ กลยุทธ์พัฒนาระบบบริการสาธารณสุขและสิ่งแวดล้อมให้ทั่วถึงและครอบคลุมทุกพื้นที่, พัฒนาด้านการบริการสาธารณสุข การป้องกันควบคุมโรคติดต่อและไม่ติดต่อ

(๑) แผนงานสาธารณสุข

ที่	โครงการ/ กิจกรรม	รายละเอียดของกิจกรรม (ผลผลิต/งบประมาณ)	พื้นที่	หน่วย ดำเนินการ	พ.ศ.๒๕๖๖											
					พ.ค.	พ.ย.	ธ.ค.	ม.ค.	ก.พ.	มี.ย.	มิ.ย.	ก.ค.	ส.ค.	ก.ย.		
๑	โครงการชุมชนร่วมใจ ต้านภัยไข้เลือดออก	เพื่อจ่ายเป็นค่าใช้จ่ายเกี่ยวกับการประชุม อบรม รมรงค์ เผยแพร่ ประชาสัมพันธ์ คำวิสาธุ อุปกรรม หรือกิจกรรม อื่นๆ ที่เกี่ยวข้องสำหรับการป้องกันและควบคุมโรคได้ เลือดออก -เป็นไปตามแผนพัฒนาท้องถิ่น (พ.ศ.๒๕๖๖-๒๕๗๐) หน้าที่ ๑๔๐ ลำดับที่ ๑๑	อบต.ร่องพอง	กองสาธารณสุขฯ												
๒	โครงการส่งเสริมการออกกำลังกาย ลดเสียง ละครเรื่องร้อง	เพื่อจ่ายเป็นค่าดำเนินการส่งเสริมการออกกำลังกาย ลดเสียง ละครเรื่องร้อง ประกอบไปด้วย เช่น ค่าจ้างแม่เต้น แอโรบิคหรือกิจกรรมอื่นๆ ที่เกี่ยวข้องในการนี้ -เป็นไปตามแผนพัฒนาท้องถิ่น (พ.ศ.๒๕๖๖-๒๕๗๐) หน้าที่ ๑๓๙ ลำดับที่ ๕	อบต.ร่องพอง	กองสาธารณสุขฯ												
๓	โครงการสัปดาห์ลดโรคคนปลอดภัย จากโรคพิษสุราเรื้อรัง ตามพระปณิธาน สมเด็จพระนันทวงศาจารย์ เจ้าฟ้าจุฬา ภรณวลลิตลักษณ์ อัครราชกุมารีกรม พระศรีสวางควัฒนา วรขัตติยราชนารี	เพื่อจ่ายเป็นค่าใช้จ่ายเกี่ยวกับการประชุม อบรม รมรงค์ เผยแพร่ ประชาสัมพันธ์ คำวิสาธุ อุปกรรม หรือกิจกรรม อื่นๆ ที่เกี่ยวข้องสำหรับการป้องกันและควบคุมพิษสุราเรื้อรัง -เป็นไปตามแผนพัฒนาท้องถิ่น (พ.ศ.๒๕๖๖-๒๕๗๐) หน้าที่ ๑๔๑ ลำดับที่ ๑๓	อบต.ร่องพอง	กองสาธารณสุขฯ												
๔	โครงการรณรงค์ป้องกันและควบคุม โรคติดต่อ	เพื่อจ่ายเป็นค่าใช้จ่ายเกี่ยวกับการประชุม อบรม รมรงค์ เผยแพร่ ประชาสัมพันธ์ คำวิสาธุ อุปกรรม หรือกิจกรรม อื่นๆ ที่เกี่ยวข้อง สำหรับการป้องกันและควบคุมโรคติดต่อ อุบัติใหม่ โรคติดต่อร้ายแรง หรือโรคติดต่อที่ระบาดในพื้นที่ -เป็นไปตามแผนพัฒนาท้องถิ่น (พ.ศ.๒๕๖๖-๒๕๗๐) หน้าที่ ๑๔๐ ลำดับที่ ๑๒	อบต.ร่องพอง	กองสาธารณสุขฯ												

ที่	โครงการ/ กิจกรรม	รายละเอียดของกิจกรรม (ผลผลิต/งบประมาณ)	พื้นที่	หน่วย	พ.ศ.๒๕๖๕		พ.ศ.๒๕๖๖											
					ต.ค.	พ.ย.	ธ.ค.	ม.ค.	ก.พ.	มี.ค.	เม.ย.	พ.ค.	มิ.ย.	ก.ค.	ส.ค.	ก.ย.		
๕	โครงการรณรงค์และป้องกันไข้เลือด ออก หมู่ที่ ๑ ตำบลร่องพอง	เพื่อจ่ายเป็นเงินอุดหนุนให้คณะกรรมการหมู่บ้าน หมู่ที่ ๑ ตำบลร่องพอง นำไปขับเคลื่อนการดำเนินงานโครงการตามแนวทางการพระราชดำริด้านสาธารณสุข เป็นค่าใช้จ่ายเกี่ยวกับการประชุม อบรม รมรงค์ เผยแพร่ ประชาสัมพันธ์ วัสดุ อุปกรณ์ หรือกิจกรรมอื่นๆ ที่เกี่ยวข้อง -เป็นไปตามแผนพัฒนาท้องถิ่น (พ.ศ.๒๕๖๖-๒๕๗๐) หน้าที่ ๑๔๓ ลำดับที่ ๒๔	๒๐,๐๐๐	อบต.ร่องพอง	กองสาธารณสุขฯ													
๖	โครงการรณรงค์และป้องกันไข้เลือด ออก หมู่ที่ ๒ ตำบลร่องพอง	เพื่อจ่ายเป็นเงินอุดหนุนให้คณะกรรมการหมู่บ้าน หมู่ที่ ๒ ตำบลร่องพอง นำไปขับเคลื่อนการดำเนินงานโครงการตามแนวทางการพระราชดำริด้านสาธารณสุข เป็นค่าใช้จ่ายเกี่ยวกับการประชุม อบรม รมรงค์ เผยแพร่ ประชาสัมพันธ์ วัสดุ อุปกรณ์ หรือกิจกรรมอื่นๆ ที่เกี่ยวข้อง -เป็นไปตามแผนพัฒนาท้องถิ่น (พ.ศ.๒๕๖๖-๒๕๗๐) หน้าที่ ๑๔๓ ลำดับที่ ๒๕	๒๐,๐๐๐	อบต.ร่องพอง	กองสาธารณสุขฯ													
๗	โครงการรณรงค์และป้องกันไข้เลือด ออก หมู่ที่ ๓ ตำบลร่องพอง	เพื่อจ่ายเป็นเงินอุดหนุนให้คณะกรรมการหมู่บ้าน หมู่ที่ ๓ ตำบลร่องพอง นำไปขับเคลื่อนการดำเนินงานโครงการตามแนวทางการพระราชดำริด้านสาธารณสุข เป็นค่าใช้จ่ายเกี่ยวกับการประชุม อบรม รมรงค์ เผยแพร่ ประชาสัมพันธ์ วัสดุ อุปกรณ์ หรือกิจกรรมอื่นๆ ที่เกี่ยวข้อง -เป็นไปตามแผนพัฒนาท้องถิ่น (พ.ศ.๒๕๖๖-๒๕๗๐) หน้าที่ ๑๔๓ ลำดับที่ ๒๖	๒๐,๐๐๐	อบต.ร่องพอง	กองสาธารณสุขฯ													

ที่	โครงการ/กิจกรรม	รายละเอียดของกิจกรรม (ผลผลิต/งบประมาณ)	พื้นที่	หน่วย	พ.ศ. ๒๕๖๕		พ.ศ. ๒๕๖๖											
					ด.ค.	พ.ย.	ธ.ค.	ม.ค.	ก.พ.	มี.ค.	เม.ย.	พ.ค.	มิ.ย.	ก.ค.	ส.ค.	ก.ย.		
๘	โครงการอบรมรณรงค์และป้องกันไข้เลือดออก หมู่ที่ ๔ ตำบลร่องฟอง	เพื่อจ่ายเป็นเงินอุดหนุนให้คณะกรรมการหมู่บ้าน หมู่ที่ ๔ ตำบลร่องฟอง นำไปขับเคลื่อนการดำเนินงานโครงการตามแนวทางพระราชดำริด้านสาธารณสุข เป็นค่าใช้จ่ายเกี่ยวกับการประชุม อบรม รณรงค์ เผยแพร่ ประชาสัมพันธ์ วัสดุ อุปกรณ์หรือกิจกรรมอื่นๆ ที่เกี่ยวข้อง -เป็นไปตามแผนพัฒนาท้องถิ่น (พ.ศ. ๒๕๖๖-๒๕๗๐) หน้าที่ ๑๔๓ ลำดับที่ ๒๗	อบต.ร่องฟอง	กองสาธารณสุขฯ														
๙	โครงการรณรงค์และป้องกันไข้เลือดออก หมู่ที่ ๕ ตำบลร่องฟอง	เพื่อจ่ายเป็นเงินอุดหนุนให้คณะกรรมการหมู่บ้าน หมู่ที่ ๕ ตำบลร่องฟอง นำไปขับเคลื่อนการดำเนินงานโครงการตามแนวทางพระราชดำริด้านสาธารณสุข เป็นค่าใช้จ่ายเกี่ยวกับการประชุม อบรม รณรงค์ เผยแพร่ ประชาสัมพันธ์ วัสดุ อุปกรณ์หรือกิจกรรมอื่นๆ ที่เกี่ยวข้อง -เป็นไปตามแผนพัฒนาท้องถิ่น (พ.ศ. ๒๕๖๖-๒๕๗๐) หน้าที่ ๑๔๓ ลำดับที่ ๒๘	อบต.ร่องฟอง	กองสาธารณสุขฯ														
๑๐	โครงการอบรมหมู่บ้านในพระราชประสงค์ หมู่ที่ ๑ ตำบลน้ำขำ	เพื่อจ่ายเป็นเงินอุดหนุนให้คณะกรรมการหมู่บ้าน หมู่ที่ ๑ ตำบลน้ำขำ นำไปขับเคลื่อนการดำเนินงานโครงการตามแนวทางพระราชดำริด้านสาธารณสุข เป็นค่าใช้จ่ายเกี่ยวกับการประชุม อบรม รณรงค์ เผยแพร่ ประชาสัมพันธ์ วัสดุ อุปกรณ์หรือกิจกรรมอื่นๆ ที่เกี่ยวข้อง -เป็นไปตามแผนพัฒนาท้องถิ่น (พ.ศ. ๒๕๖๖-๒๕๗๐) หน้าที่ ๑๔๕ ลำดับที่ ๓๓	ตำบลน้ำขำ	กองสาธารณสุขฯ														

ที่	โครงการ/กิจกรรม	รายละเอียดของกิจกรรม (ผลผลิต/งบประมาณ)	พื้นที่	หน่วย	พ.ศ.๒๕๖๖													
					พ.ศ.๒๕๖๕	พ.ย.	ธ.ค.	ม.ค.	ก.พ.	มี.ค.	เม.ย.	พ.ค.	มิ.ย.	ก.ค.	ส.ค.	ก.ย.		
๑๑	โครงการอบรมหมอบ้านในพระราชประสงค์ หมู่ที่ ๒ ตำบลน้ำขำ	เพื่อจ่ายเป็นเงินอุดหนุนให้คณะกรรมการหมู่บ้าน หมู่ที่ ๒ ตำบลน้ำขำ นำไปขับเคลื่อนการดำเนินงานโครงการตามแนวทางพระราชดำริด้านสาธารณสุข เป็นค่าใช้จ่ายเกี่ยวกับการประชุม อบรม อบรม รมรงค์ เผยแพร่ ประชาสัมพันธ์ วัสดุ อุปกรณ์หรือกิจกรรมอื่นๆ ที่เกี่ยวข้อง -เป็นไปตามแผนพัฒนาท้องถิ่น (พ.ศ.๒๕๖๖-๒๕๗๐) หน้าที่ ๑๔๕ ลำดับที่ ๓๕	ตำบลน้ำขำ	กองสาธารณสุขฯ														
๑๒	โครงการอบรมหมอบ้านในพระราชประสงค์ หมู่ที่ ๓ ตำบลน้ำขำ	เพื่อจ่ายเป็นเงินอุดหนุนให้คณะกรรมการหมู่บ้าน หมู่ที่ ๓ ตำบลน้ำขำ นำไปขับเคลื่อนการดำเนินงานโครงการตามแนวทางพระราชดำริด้านสาธารณสุข เป็นค่าใช้จ่ายเกี่ยวกับการประชุม อบรม รมรงค์ เผยแพร่ ประชาสัมพันธ์ วัสดุ อุปกรณ์หรือกิจกรรมอื่นๆ ที่เกี่ยวข้อง -เป็นไปตามแผนพัฒนาท้องถิ่น (พ.ศ.๒๕๖๖-๒๕๗๐) หน้าที่ ๑๔๕ ลำดับที่ ๓๕	ตำบลน้ำขำ	กองสาธารณสุขฯ														
๑๓	โครงการอบรมหมอบ้านในพระราชประสงค์ หมู่ที่ ๔ ตำบลน้ำขำ	เพื่อจ่ายเป็นเงินอุดหนุนให้คณะกรรมการหมู่บ้าน หมู่ที่ ๔ ตำบลน้ำขำ นำไปขับเคลื่อนการดำเนินงานโครงการตามแนวทางพระราชดำริด้านสาธารณสุข เป็นค่าใช้จ่ายเกี่ยวกับการประชุม อบรม รมรงค์ เผยแพร่ ประชาสัมพันธ์ วัสดุ อุปกรณ์หรือกิจกรรมอื่นๆ ที่เกี่ยวข้อง -เป็นไปตามแผนพัฒนาท้องถิ่น (พ.ศ.๒๕๖๖-๒๕๗๐) หน้าที่ ๑๔๕ ลำดับที่ ๓๖	ตำบลน้ำขำ	กองสาธารณสุขฯ														

ที่	โครงการ/กิจกรรม	รายละเอียดของกิจกรรม (ผลผลิต/งบประมาณ)	พื้นที่	หน่วย ดำเนินการ	พ.ศ.๒๕๖๖													
					พ.ศ.๒๕๖๕	ค.ค.	พ.ย.	ธ.ค.	ม.ค.	ก.พ.	มี.ค.	เม.ย.	พ.ค.	มิ.ย.	ก.ค.	ส.ค.	ก.ย.	
๑๔	โครงการปรับปรุงระบบสุขภาพในชุมชน หมู่ที่ ๑ ตำบลน้ำขำ	เพื่อจ่ายเป็นเงินอุดหนุนให้คณะกรรมการหมู่บ้าน หมู่ที่ ๑ ตำบลน้ำขำ นำไปขับเคลื่อนการดำเนินงานโครงการตามแนวทางพระราชดำริด้านสาธารณสุข เป็นค่าใช้จ่ายเกี่ยวกับการประชุม อบรม อบรม รมรงค์ เผยแพร่ ประชาสัมพันธ์ วัสดุ อุปกรณ์ หรือกิจกรรมอื่นๆ ที่เกี่ยวข้อง -เป็นไปตามแผนพัฒนาท้องถิ่น (พ.ศ.๒๕๖๖-๒๕๗๐) หน้าที่ ๑๔๖ ลำดับที่ ๓๗	ตำบลน้ำขำ	กองสาธารณสุขฯ														
๑๕	โครงการปรับปรุงระบบสุขภาพในชุมชน หมู่ที่ ๒ ตำบลน้ำขำ	เพื่อจ่ายเป็นเงินอุดหนุนให้คณะกรรมการหมู่บ้าน หมู่ที่ ๒ ตำบลน้ำขำ นำไปขับเคลื่อนการดำเนินงานโครงการตามแนวทางพระราชดำริด้านสาธารณสุข เป็นค่าใช้จ่ายเกี่ยวกับการประชุม อบรม รมรงค์ เผยแพร่ ประชาสัมพันธ์ วัสดุ อุปกรณ์ หรือกิจกรรมอื่นๆ ที่เกี่ยวข้อง -เป็นไปตามแผนพัฒนาท้องถิ่น (พ.ศ.๒๕๖๖-๒๕๗๐) หน้าที่ ๑๔๖ ลำดับที่ ๓๘	ตำบลน้ำขำ	กองสาธารณสุขฯ														
๑๖	โครงการปรับปรุงระบบสุขภาพในชุมชน หมู่ที่ ๓ ตำบลน้ำขำ	เพื่อจ่ายเป็นเงินอุดหนุนให้คณะกรรมการหมู่บ้าน หมู่ที่ ๓ ตำบลน้ำขำ นำไปขับเคลื่อนการดำเนินงานโครงการตามแนวทางพระราชดำริด้านสาธารณสุข เป็นค่าใช้จ่ายเกี่ยวกับการประชุม อบรม รมรงค์ เผยแพร่ ประชาสัมพันธ์ วัสดุ อุปกรณ์ หรือกิจกรรมอื่นๆ ที่เกี่ยวข้อง -เป็นไปตามแผนพัฒนาท้องถิ่น (พ.ศ.๒๕๖๖-๒๕๗๐) หน้าที่ ๑๔๖ ลำดับที่ ๓๙	ตำบลน้ำขำ	กองสาธารณสุขฯ														

ที่	โครงการ/ กิจกรรม	รายละเอียดของกิจกรรม (ผลผลิต/งบประมาณ)	พื้นที่	หน่วย ดำเนินการ	พ.ศ.๒๕๖๖															
					พ.ศ.๒๕๖๕	ม.ค.	พ.ย.	ธ.ค.	ม.ค.	ก.พ.	มี.ค.	เม.ย.	พ.ค.	มิ.ย.	ก.ค.	ส.ค.	ก.ย.			
๑๗	โครงการปรับปรุงระบบสุขภาพใน ชุมชน หมู่ที่ ๔ ตำบลน้ำจี้	เพื่อจ่ายเป็นเงินอุดหนุนให้คณะกรรมการหมู่บ้าน หมู่ที่ ๔ ตำบลน้ำจี้ นำไปขับเคลื่อนการดำเนินงานโครงการตาม แนวทางพระราชดำริด้านสาธารณสุข เป็นค่าใช้จ่ายเกี่ยว กับการประชุม อบรม อบรม รมรงค์ เผยแพร่ ประชาสัมพันธ์ วัสดุ อุปกรณ์ หรือกิจกรรมอื่นๆ ที่เกี่ยวข้อง -เป็นไปตามแผนพัฒนาท้องถิ่น (พ.ศ.๒๕๖๖-๒๕๗๐) หน้าที่ ๑๔๖ ลำดับที่ ๔๐	ตำบลน้ำจี้	กองสาธารณสุขฯ																
รวมยุทธศาสตร์ที่ ๓ แผนงานสาธารณสุข							๔๐๓,๒๐๐													

ยุทธศาสตร์การพัฒนาด้านสาธารณสุขและสิ่งแวดล้อม

๓.๑ กลยุทธ์ส่งเสริม สนับสนุนการสร้างจิตสำนึกที่ตื่นตัวในการอนุรักษ์ทรัพยากรธรรมชาติและสิ่งแวดล้อม

(๒) แผนงานการเกษตร

ที่	โครงการ/ กิจกรรม	รายละเอียดของกิจกรรม (ผลผลิต/งบประมาณ)	พื้นที่	หน่วย ดำเนินการ	พ.ศ.๒๕๖๖														
					พ.ศ.๒๕๖๕	พ.ศ.๒๕๖๕	ม.ค.	ก.พ.	มี.ค.	เม.ย.	พ.ค.	มิ.ย.	ก.ค.	ส.ค.	ก.ย.				
๑	โครงการกำจัดผักตบชวา วัชพืช และ สิ่งกีดขวางทางน้ำในแหล่งน้ำสาธารณะ	เพื่อจ่ายเป็นค่าดำเนินการกำจัดผักตบชวา วัชพืช และสิ่งกีดขวางทางน้ำในแหล่งน้ำสาธารณะ เป็นค่าใช้จ่าย เกี่ยวกับการจ้างเหมาเอกชน กำจัดผักตบชวา วัชพืช และ สิ่งกีดขวางทางน้ำในแหล่งน้ำ สาธารณะในเขตรับผิดชอบ -เป็นไปตามแผนพัฒนาท้องถิ่น (พ.ศ.๒๕๖๖-๒๕๗๐) หน้าที่ ๑๕๐ ลำดับที่ ๖	ตำบลร่องพอง ตำบลน้ำซ้า	ดำเนินการ															
รวมยุทธศาสตร์ที่ ๓ แผนงานการเกษตร						๒๓๔,๐๐๐													

๔ ยุทธศาสตร์การพัฒนาด้านศาสนา ศิลปวัฒนธรรม ประเพณี และภูมิปัญญาท้องถิ่น
๔.๑ กลยุทธ์ส่งเสริม เผยแพร่ อนุรักษ์ศิลปวัฒนธรรม ประเพณีอันดีงามของท้องถิ่น

(๑) แผนงานศาสนาวัฒนธรรมและนันทนาการ

ที่	โครงการ/ กิจกรรม	รายละเอียดของกิจกรรม (ผลผลิต/งบประมาณ)	พื้นที่	หน่วย ดำเนินการศึกษา	พ.ศ.๒๕๖๖												
					ต.ค.	พ.ย.	ธ.ค.	ม.ค.	ก.พ.	มี.ย.	พ.ค.	เม.ย.	พ.ค.	ส.ค.	ก.ย.		
๑	โครงการสืบสวนประเพณีสงกรานต์ ล้านนา ประจำปี ๒๕๖๖	เพื่อจ่ายเป็นค่าใช้จ่ายในการดำเนินโครงการสืบสวน ประเพณีสงกรานต์ล้านนาประจำปี ๒๕๖๖ โดยมีค่าใช้จ่าย จ่ายประกอบด้วย ค่าอาหารและเครื่องดื่มแอลกอฮอล์ ค่าขนส่ง ค่าการแสดง และหรือค่าใช้จ่ายในการแสดง ค่าใช้จ่ายในการโฆษณาประชาสัมพันธ์งาน ค่าใช้จ่ายที่ เป็นกิจกรรมหลักของโครงการ ค่าใช้จ่ายอื่นๆ ค่าตอบแทน เจ้าหน้าที่ช่วยปฏิบัติงานในการจัดงาน ค่าใช้จ่ายเกี่ยวกับ สถานที่ในการจัดงาน ค่าตอบแทนกรรมการตัดสิน ค่าได้ หรือถ้วยรางวัล เงินหรือของรางวัล -เป็นไปตามแผนพัฒนาท้องถิ่น (พ.ศ.๒๕๖๖-๒๕๗๐) หน้าที่ ๑๕๑ ลำดับที่ ๓	อบต.ร่องพอง	ดำเนินการศึกษา กองการศึกษาฯ													
๒	โครงการสืบทอดประเพณีทางศาสนา ถวายเทียนพรรษาเนื่องในวันเข้า พรรษา ประจำปี ๒๕๖๖	เพื่อจ่ายเป็นค่าใช้จ่ายในการดำเนินโครงการสืบทอด ประเพณีทางศาสนา เนื่องในวันเข้าพรรษา ประจำปี ๒๕๖๖ โดยมีค่าใช้จ่ายประกอบด้วย ค่าใช้จ่ายในการ ประกอบพิธีทางศาสนา ค่าอาหารและเครื่องดื่มไม่มี แอลกอฮอล์ ค่าใช้จ่ายในการโฆษณาประชาสัมพันธ์งาน ค่าใช้จ่ายที่เป็นกิจกรรมหลักของโครงการ ค่าใช้จ่ายอื่นๆ ค่าใช้จ่ายเกี่ยวกับสถานที่ในการจัดงาน -เป็นไปตามแผนพัฒนาท้องถิ่น (พ.ศ.๒๕๖๖-๒๕๗๐) หน้าที่ ๑๕๓ ลำดับที่ ๘	อบต.ร่องพอง	กองการศึกษาฯ													

ที่	โครงการ/ กิจกรรม	รายละเอียดของกิจกรรม (ผลผลิต/งบประมาณ)	พื้นที่	หน่วย ดำเนินการ	พ.ศ.๒๕๖๕		พ.ศ.๒๕๖๖											
					ต.ค.	พ.ย.	ม.ค.	ก.พ.	มี.ค.	เม.ย.	พ.ค.	มิ.ย.	ก.ค.	ส.ค.	ก.ย.			
๓	โครงการสืบสานประเพณีวันลอยกระทง ประจำปี ๒๕๖๕	เพื่อจ่ายเป็นค่าใช้จ่ายในการดำเนินโครงการสืบสาน ประเพณีวันลอยกระทง ประจำปี ๒๕๖๕ โดยมีค่าใช้จ่าย ประกอบด้วย ค่ามหรสพ ค่าใช้จ่ายในการโฆษณาประชาสัมพันธ์ สัมพันธงาน ค่าใช้จ่ายที่เป็นกิจกรรมหลักของโครงการ ค่าใช้จ่ายอื่นๆ ที่เกี่ยวข้องและจำเป็นในการจัดงาน ค่าตอบแทนเจ้าหน้าที่ช่วยปฏิบัติงานในการจัดงาน ค่าใช้จ่ายเกี่ยวกับสถานที่ในการจัดงาน -เป็นไปตามแผนพัฒนาท้องถิ่น (พ.ศ.๒๕๖๖-๒๕๗๐) หน้าที่ ๑๕๒ ลำดับที่ ๔	อบต.ร่องพอง	กองการศึกษา กองการศึกษาฯ														
๔	อุดหนุนวัดร่องพอง	เพื่อจ่ายเป็นเงินอุดหนุนสำหรับโครงการจัดงานประเพณี ไหว้พระธาตุตั้งร่องพอง -เป็นไปตามแผนพัฒนาท้องถิ่น (พ.ศ.๒๕๖๖-๒๕๗๐) หน้าที่ ๑๕๒ ลำดับที่ ๕	อบต.ร่องพอง	กองการศึกษาฯ														
รวมยุทธศาสตร์ที่ ๔ แผนงานศาสนาวัฒนธรรมและนันทนาการ			๑๖๐,๐๐๐															

๕ ยุทธศาสตร์การพัฒนาศึกษาศึกษา กิฬา นันทนาการ

๕.๑ กลยุทธ์ส่งเสริมการศึกษาทุกระดับ

(๑) แผนงานการศึกษา

ที่	โครงการ/ กิจกรรม	รายละเอียดของกิจกรรม (ผลผลิต/งบประมาณ)	พื้นที่	หน่วย ดำเนินการ	พ.ศ.๒๕๖๖														
					พ.ศ.๒๕๖๕	ต.ค.	พ.ย.	ธ.ค.	ม.ค.	ก.พ.	มี.ค.	เม.ย.	พ.ค.	มิ.ย.	ก.ค.	ส.ค.	ก.ย.		
๑	โครงการวันเด็กแห่งชาติ ประจำปี ๒๕๖๖	เพื่อจ่ายเป็นค่าใช้จ่ายในการดำเนินโครงการวันเด็ก แห่งชาติ ประจำปี ๒๕๖๖ โดยมีค่าใช้จ่ายประกอบด้วย ค่าอาหารและเครื่องดื่มไม่มีแอลกอฮอล์ ค่าการแสดงหรือ ค่าใช้จ่ายในการแสดง ค่าใช้จ่ายในการโฆษณาประชาสัมพันธ์ สัมพันธงาน ค่าใช้จ่ายที่เป็นกิจกรรมหลักของโครงการ ค่าใช้จ่ายอื่นๆ ที่เกี่ยวข้องและจำเป็นในการจัดงาน ค่า ตอบแทนเจ้าหน้าที่ช่วยปฏิบัติงานในการจัดงาน และการ จัดกิจกรรมสาธารณะ ค่าใช้จ่ายเกี่ยวกับสถานที่ในการ จัดงาน และการจัดกิจกรรมสาธารณะ -เป็นไปตามแผนพัฒนาท้องถิ่น (พ.ศ.๒๕๖๖-๒๕๗๐) ลำดับที่ ๑๕๖ ลำดับที่ ๓	อบต.ร่องพอง	ดำเนินการ กองการศึกษาฯ															
๒	โครงการเยาวชนต้นกล้าด้านยาเสพติด ประจำปี ๒๕๖๖	เพื่อจ่ายเป็นค่าใช้จ่ายในการดำเนินโครงการเยาวชนต้นกล้าด้าน ยาเสพติด ประจำปี ๒๕๖๖ โดยมีค่าใช้จ่ายประกอบด้วย ค่าใช้ จ่ายในพิธีเปิดและปิดการฝึกอบรม ค่าวัสดุ เครื่องเขียน และ อุปกรณ์ ค่าประกาศนียบัตร ค่าใช้จ่ายเกี่ยวกับการใช้และการ ตกแต่งสถานที่ฝึกอบรม ค่ากระเป๋าทรงหรือสิ่งที่ใช้บรรจุเอกสาร สำหรับผู้เข้ารับการฝึกอบรม ค่าอาหารว่างและเครื่องดื่ม ค่า อาหาร ค่าสมาคมคุณวิทย์การ ค่าใช้จ่ายอื่นที่จำเป็นในการฝึก อบรม -เป็นไปตามแผนพัฒนาท้องถิ่น (พ.ศ.๒๕๖๖-๒๕๗๐) หน้าที่ ๑๖๑ ลำดับที่ ๑๘	อบต.ร่องพอง	กองการศึกษาฯ															

ที่	โครงการ/กิจกรรม	รายละเอียดของกิจกรรม (ผลผลิต/งบประมาณ)	พื้นที่	หน่วย ดำเนินการศึกษา	พ.ศ. ๒๕๖๕		พ.ศ. ๒๕๖๖											
					ต.ค.	พ.ย.	ธ.ค.	ม.ค.	ก.พ.	มี.ค.	เม.ย.	พ.ค.	มิ.ย.	ก.ค.	ส.ค.	ก.ย.		
๓	โครงการสนับสนุนค่าใช้จ่ายการบริหารสถานศึกษา อาหารกลางวัน (ศพด.บ้านน้ำจ้ำ)	เพื่อเบิกหักผลึกส่งให้สถานศึกษาในสังกัด จ่ายเป็นค่าจ้างเหมาประกอบอาหารกลางวันศูนย์พัฒนาเด็กเล็ก บ้านน้ำจ้ำ จำนวน ๒๔๕ วัน -เป็นไปตามหนังสือกระทรวงมหาดไทย ด่วนที่สุด ที่ มท ๐๘๑๖๒/ว ๕๐๖๑ ลงวันที่ ๑๒ กรกฎาคม ๒๕๖๕	อบต.ร่องพอง	กองการศึกษาฯ														
๔	โครงการสนับสนุนค่าใช้จ่ายการบริหารสถานศึกษา อาหารกลางวัน (ศพด.บ้านร่องพอง)	เพื่อเบิกหักผลึกส่งให้สถานศึกษาในสังกัด จ่ายเป็นค่าจ้างเหมาประกอบอาหารกลางวันศูนย์พัฒนาเด็กเล็ก บ้านร่องพอง จำนวน ๒๔๕ วัน -เป็นไปตามหนังสือกระทรวงมหาดไทย ด่วนที่สุด ที่ มท ๐๘๑๖๒/ว ๕๐๖๑ ลงวันที่ ๑๒ กรกฎาคม ๒๕๖๕	อบต.ร่องพอง	กองการศึกษาฯ														
๕	โครงการสนับสนุนค่าใช้จ่ายการบริหารสถานศึกษา ค่าจัดการเรียนการสอนของศูนย์พัฒนาเด็กเล็ก บ้านร่องพอง (รายหัว)	เพื่อเบิกหักผลึกส่งให้สถานศึกษาในสังกัด จ่ายเป็นค่าสื่อการเรียนการสอน วัสดุการศึกษาและเครื่องเล่น พัฒนาการเด็กศูนย์พัฒนาเด็กเล็กร่องพอง อัตราคนละ ๑,๗๐๐ บาท -เป็นไปตามหนังสือกระทรวงมหาดไทย ด่วนที่สุด ที่ มท ๐๘๑๖๒/ว ๕๐๖๑ ลงวันที่ ๑๒ กรกฎาคม ๒๕๖๕	อบต.ร่องพอง	กองการศึกษาฯ														
๖	โครงการสนับสนุนค่าใช้จ่ายการบริหารสถานศึกษา ค่าจัดการเรียนการสอนของศูนย์พัฒนาเด็กเล็ก บ้านน้ำจ้ำ (รายหัว)	เพื่อเบิกหักผลึกส่งให้สถานศึกษาในสังกัด จ่ายเป็นค่าสื่อการเรียนการสอน วัสดุการศึกษาและเครื่องเล่น พัฒนาการเด็กศูนย์พัฒนาเด็กเล็กบ้านน้ำจ้ำ อัตราคนละ ๑,๗๐๐ บาท -เป็นไปตามหนังสือกระทรวงมหาดไทย ด่วนที่สุด ที่ มท ๐๘๑๖๒/ว ๕๐๖๑ ลงวันที่ ๑๒ กรกฎาคม ๒๕๖๕	อบต.ร่องพอง	กองการศึกษาฯ														

ที่	โครงการ/กิจกรรม	รายละเอียดของกิจกรรม (ผลผลิต/งบประมาณ)	พื้นที่	หน่วย	พ.ศ.๒๕๖๖												
					พ.ศ.๒๕๖๕	ก.พ.	มี.ค.	เม.ย.	พ.ค.	มิ.ย.	ก.ค.	ก.ย.					
๗	โครงการสนับสนุนค่าใช้จ่ายในการบริหารสถานศึกษา ค่าใช้จ่ายในการจัดการศึกษา สำหรับศูนย์พัฒนาเด็กเล็กบ้านร่องพอง	เพื่อเบิกหักส่งให้สถานศึกษาในสังกัด จ่ายเป็นค่านั่งโต๊ะเรียน จำนวน ๖,๐๐๐ บาท ค่าอุปกรณ์การเรียน จำนวน ๖,๐๐๐ ค่าเครื่องแบบนักเรียน จำนวน ๙,๐๐๐ บาท และค่ากิจกรรมพัฒนาผู้เรียน จำนวน ๑๒,๙๐๐ บาท -เป็นไปตามหนังสือกระทรวงมหาดไทย ด่วนที่สุด ที่ มท ๐๘๑๖.๒/ว ๕๐๖๑ ลงวันที่ ๑๒ กรกฎาคม ๒๕๖๕	๓๓,๙๐๐	กองการศึกษาฯ													
๘	โครงการสนับสนุนค่าใช้จ่ายในการบริหารสถานศึกษา ค่าใช้จ่ายในการจัดการศึกษา สำหรับศูนย์พัฒนาเด็กเล็กบ้านน้ำซ้า	เพื่อเบิกหักส่งให้สถานศึกษาในสังกัด จ่ายเป็นค่านั่งโต๊ะเรียน จำนวน ๒,๐๐๐ บาท ค่าอุปกรณ์การเรียน จำนวน ๒,๐๐๐ ค่าเครื่องแบบนักเรียน จำนวน ๓,๐๐๐ บาท และค่ากิจกรรมพัฒนาผู้เรียน จำนวน ๔,๓๐๐ บาท -เป็นไปตามหนังสือกระทรวงมหาดไทย ด่วนที่สุด ที่ มท ๐๘๑๖.๒/ว ๕๐๖๑ ลงวันที่ ๑๒ กรกฎาคม ๒๕๖๕	๑๑,๓๐๐	กองการศึกษาฯ													
๙	โครงการวันไหว้ครู ประจำปี ๒๕๖๖ ของศูนย์พัฒนาเด็กเล็กบ้านร่องพอง	เพื่อจ่ายเป็นค่าใช้จ่ายในการดำเนินโครงการวันไหว้ครู ประจำปี ๒๕๖๖ ของศูนย์พัฒนาเด็กเล็กบ้านร่องพอง โดยมีค่าใช้จ่ายประกอบด้วย ค่าใช้จ่ายในการโฆษณา ประชาสัมพันธ์งาน ค่าใช้จ่ายที่เป็นกิจกรรมหลักของโครงการ ค่าใช้จ่ายอื่นๆ ที่เกี่ยวข้องและจำเป็นในการจัดงาน -เป็นไปตามแผนพัฒนาท้องถิ่น (พ.ศ.๒๕๖๖-๒๕๗๐) หน้า ที่ ๑๕๗ ลำดับที่ ๕	๒,๐๐๐	กองการศึกษาฯ													

ที่	โครงการ/ กิจกรรม	รายละเอียดของกิจกรรม (ผลผลิต/งบประมาณ)	พื้นที่	หน่วย ดำเนินการ	พ.ศ. ๒๕๖๖															
					พ.ศ. ๒๕๖๕		พ.ศ. ๒๕๖๖													
					ต.ค.	พ.ย.	ธ.ค.	ม.ค.	ก.พ.	มี.ค.	เม.ย.	พ.ค.	มิ.ย.	ก.ค.	ส.ค.	ก.ย.				
๑๐	โครงการวันแม่แห่งชาติ ประจำปี ๒๕๖๖ ของศูนย์พัฒนาเด็กเล็กบ้านน้ำชำ	เพื่อจ่ายเป็นค่าใช้จ่ายในการดำเนินโครงการวันแม่แห่งชาติ ประจำปี ๒๕๖๖ ของศูนย์พัฒนาเด็กเล็กบ้านน้ำชำ โดยมีค่าใช้จ่ายประกอบด้วย ค่าใช้จ่ายในการโฆษณา ประชาสัมพันธ์งาน ค่าใช้จ่ายที่เป็นกิจกรรมหลักของ โครงการ ค่าใช้จ่ายอื่นๆ ที่เกี่ยวข้องและจำเป็นในการ จัดงาน -เป็นไปตามแผนพัฒนาท้องถิ่น (พ.ศ. ๒๕๖๖-๒๕๗๐) หน้าที่ ๑๕๗ ลำดับที่ ๖	๒,๐๐๐	อบต.ร่องฟอง	ดำเนินการศึกษา															
๑๑	โครงการวันแม่แห่งชาติ ประจำปี ๒๕๖๖ ของศูนย์พัฒนาเด็กเล็ก บ้านร่องฟอง	เพื่อจ่ายเป็นค่าใช้จ่ายในการดำเนินโครงการวันแม่แห่งชาติ ประจำปี ๒๕๖๖ ของศูนย์พัฒนาเด็กเล็กบ้านร่องฟอง โดยมีค่าใช้จ่ายประกอบด้วย ค่าใช้จ่ายในการโฆษณา ประชาสัมพันธ์งาน ค่าใช้จ่ายที่เป็นกิจกรรมหลักของโครงการ ค่าอาหารและเครื่องดื่มไม่มีแอลกอฮอล์ -เป็นไปตามแผนพัฒนาท้องถิ่น (พ.ศ. ๒๕๖๖-๒๕๗๐) หน้าที่ ๑๕๗ ลำดับที่ ๗	๒,๐๐๐	อบต.ร่องฟอง	ดำเนินการศึกษา															
๑๒	โครงการวันแม่แห่งชาติ ประจำปี ๒๕๖๖ ของศูนย์พัฒนาเด็กเล็ก บ้านน้ำชำ	เพื่อจ่ายเป็นค่าใช้จ่ายในการดำเนินโครงการวันแม่แห่งชาติ ประจำปี ๒๕๖๖ ของศูนย์พัฒนาเด็กเล็กบ้านน้ำชำ โดยมีค่าใช้จ่ายประกอบด้วย ค่าใช้จ่ายในการโฆษณา ประชาสัมพันธ์งาน ค่าใช้จ่ายที่เป็นกิจกรรมหลักของโครงการ ค่าอาหารและเครื่องดื่มไม่มีแอลกอฮอล์ -เป็นไปตามแผนพัฒนาท้องถิ่น (พ.ศ. ๒๕๖๖-๒๕๗๐) หน้าที่ ๑๕๘ ลำดับที่ ๘	๑,๐๐๐	อบต.ร่องฟอง	ดำเนินการศึกษา															

ที่	โครงการ/กิจกรรม	รายละเอียดของกิจกรรม (ผลผลิต/งบประมาณ)	พื้นที่	หน่วย ดำเนินการ	พ.ศ. ๒๕๖๖													
					พ.ศ. ๒๕๖๕	พ.ย. ๖.ค.	ม.ค.	ก.พ.	มี.ค.	เม.ย.	พ.ค.	มิ.ย.	ก.ค.	ส.ค.	ก.ย.			
๑๓	โครงการส่งเสริมสวนหมวกนิรภัยของเด็กปฐมวัยในศูนย์พัฒนาเด็กเล็กในสังกัดในสังกัดองค์การบริหารส่วนตำบลร่องพอง ประจำปี ๒๕๖๖	เพื่อจ่ายเป็นค่าใช้จ่ายในการดำเนินโครงการส่งเสริมหมวกนิรภัยของเด็กปฐมวัยในศูนย์พัฒนาเด็กเล็ก ในสังกัดองค์การบริหารส่วนตำบลร่องพอง ประจำปี ๒๕๖๖ โดยมีค่าใช้จ่ายประกอบด้วย ค่าใช้จ่ายในพิธีเปิดและปิดการฝึกอบรม ค่าวัสดุ เครื่องเขียน และอุปกรณ์ ค่าถ่ายเอกสาร ค่าพิมพ์เอกสารและสิ่งพิมพ์ ค่ากระเป๋าทริคอสติ้งที่ซื้อมาจากเอกสารสำหรับผู้เข้ารับการฝึกอบรม ค่าอาหารว่างและเครื่องดื่ม ค่าสมนาคุณวิทยากร ค่าใช้จ่ายอื่นที่จำเป็นในการฝึกอบรม -เป็นไปตามแผนพัฒนาท้องถิ่น (พ.ศ.๒๕๖๖-๒๕๗๐) หน้าที่ ๑๖๖ ลำดับที่ ๓๖	๒๐,๐๐๐	อ.บ.ด.ร่องพอง	กองการศึกษาฯ													
๑๔	อุดหนุนโรงเรียนบ้านร่องพอง	เพื่อจ่ายเป็นค่าอาหารกลางวัน สำหรับเด็กระดับอนุบาล ประถมศึกษาปีที่ ๖ จำนวน ๒๐๐ วัน -เป็นไปตามหนังสือกระทรวงมหาดไทย ความที่สุดที่ มท ๐๘๑๖.๒/ว ๕๐๖๑ ลงวันที่ ๑๒ กรกฎาคม ๒๕๖๕	๓๑๕,๐๐๐	อ.บ.ด.ร่องพอง	กองการศึกษาฯ													
๑๕	อุดหนุนโรงเรียนบ้านน้ำชำ (วิชัยชนานุเคราะห์)	เพื่อจ่ายเป็นค่าอาหารกลางวัน สำหรับเด็กระดับอนุบาล ประถมศึกษาปีที่ ๖ จำนวน ๒๐๐ วัน -เป็นไปตามหนังสือกระทรวงมหาดไทย ความที่สุดที่ มท ๐๘๑๖.๒/ว ๕๐๖๑ ลงวันที่ ๑๒ กรกฎาคม ๒๕๖๕	๒๓๕,๒๐๐	อ.บ.ด.ร่องพอง	กองการศึกษาฯ													
๑๖	อุดหนุนโครงการพัฒนาคุณภาพการจัดการศึกษาโรงเรียนบ้านร่องพอง	เพื่อจ่ายเป็นเงินอุดหนุนโครงการพัฒนาคุณภาพการจัดการศึกษาโรงเรียนบ้านร่องพอง -เป็นไปตามแผนพัฒนาท้องถิ่น (พ.ศ.๒๕๖๖-๒๕๗๐) หน้าที่ ๑๕๘ ลำดับที่ ๙	๕๐,๐๐๐	อ.บ.ด.ร่องพอง	กองการศึกษาฯ													

ที่	โครงการ/ กิจกรรม	รายละเอียดของกิจกรรม (ผลผลิต/งบประมาณ)	พื้นที่	หน่วย ดำเนินการ	พ.ศ. ๒๕๖๖								
					พ.ศ. ๒๕๖๕	พ.ศ. ๒๕๖๕	พ.ศ. ๒๕๖๕	พ.ศ. ๒๕๖๕	พ.ศ. ๒๕๖๕	พ.ศ. ๒๕๖๕			
๑๗	อุดหนุนโครงการพัฒนาคุณภาพ การจัดการศึกษาโรงเรียนบ้านน้ำชำ (วิจัยชนบท)	เพื่อจ่ายเป็นเงินอุดหนุนโครงการพัฒนาคุณภาพ การจัดการศึกษาโรงเรียนบ้านน้ำชำ (วิจัยชนบท) -เป็นไปตามแผนพัฒนาท้องถิ่น (พ.ศ. ๒๕๖๖-๒๕๗๐) หน้าที่ ๑๔๘ ลำดับที่ ๑๐	๓๐,๐๐๐	อบต.ร่องพอง	กองการศึกษาฯ								
๑๘	อุดหนุนโรงเรียนบวรวิชาลัย พระปริยัติธรรมวัดร่องพอง	เพื่อจ่ายเป็นเงินอุดหนุนโครงการปฏิบัติวิปัสสนากัมมัฏฐาน สำหรับนักเรียนและประชาชนทั่วไป (ใส่สภานิกงศ์คุณ) -เป็นไปตามแผนพัฒนาท้องถิ่น (พ.ศ. ๒๕๖๖-๒๕๗๐) หน้าที่ ๑๖๑ ลำดับที่ ๑๕	๕๐,๐๐๐	อบต.ร่องพอง	กองการศึกษาฯ								
๑๙	โครงการก่อสร้างรั้วแนวถนน ภายในสนามกีฬา อบต.ร่องพอง	เพื่อก่อสร้างรั้วแนวถนนภายในสนามกีฬา อบต. ร่องพอง ขนาดด้านหน้ายาว ๑๓.๐๐ เมตร สูง ๒.๐๐ เมตร ด้านหลังยาว ๑๗.๐๐ เมตร สูง ๓.๐๐ เมตร ตามแบบ อบต.ร่องพอง กำหนด -เป็นไปตามแผนพัฒนาท้องถิ่น (พ.ศ. ๒๕๖๖-๒๕๗๐) หน้าที่ ๑๗๖ ลำดับที่ ๙	๑๒๐,๐๐๐	อบต.ร่องพอง	กองการศึกษาฯ								
รวมยุทธศาสตร์ที่ ๕ แผนงานการศึกษา			๑,๓๖๐,๙๕๐										

ข้อมูลสถิติการพัฒนาด้านการศึกษา กีฬา นันทนาการ

๕.๑ กลยุทธ์ส่งเสริม สนับสนุนกิจกรรมด้านการศึกษา การนันทนาการแก่ประชาชน , ส่งเสริม สนับสนุนผลิตภัณฑ์ชุมชนของตำบล

(๒) แผนงานศาสนาวัฒนธรรมและนันทนาการ

ที่	โครงการ/ กิจกรรม	รายละเอียดของกิจกรรม (ผลผลิต/งบประมาณ)	พื้นที่	หน่วย ดำเนินการ	พ.ศ.๒๕๖๕		พ.ศ.๒๕๖๖											
					ต.ค.	พ.ย.	ธ.ค.	ม.ค.	ก.พ.	มี.ค.	เม.ย.	พ.ค.	มิ.ย.	ก.ค.	ส.ค.	ก.ย.		
๑	โครงการแข่งขันกีฬาฟุตบอล ด้านภย ยาเสพติด ประจำปี ๒๕๖๖	เพื่อจ่ายเป็นค่าใช้จ่ายในการดำเนินโครงการแข่งขันกีฬา ฟุตบอลด้านภยยาเสพติด ประจำปี ๒๕๖๖ โดยมีค่าใช้จ่าย จ่าย ประกอบด้วย ค่าใช้จ่ายในการแข่งขันกีฬา ค่าใช้จ่าย เกี่ยวกับรางวัล ค่าใช้จ่ายในการโฆษณาประชาสัมพันธ์งาน ค่าใช้จ่ายอื่นๆ ค่าชุดกีฬา ค่าอาหารและเครื่องดื่มที่ไม่มี แอลกอฮอล์ -เป็นไปตามแผนพัฒนาท้องถิ่น (พ.ศ.๒๕๖๖-๒๕๗๐) หน้าที่ ๑๗๐ ลำดับที่ ๕	อบต.ร้องพอง	กองการศึกษาฯ กองการศึกษาฯ														
๒	โครงการส่งเสริมแหล่งท่องเที่ยวในชุมชน	เพื่อเป็นค่าใช้จ่ายในการดำเนินโครงการส่งเสริม แหล่งท่องเที่ยวในชุมชน โดยมีค่าใช้จ่าย ประกอบด้วย ค่าป้ายโครงการ จำนวน ๔๕๐ บาท ค่าอาหารกลางวัน จำนวน ๕,๖๐๐ บาท ค่าตอบแทนวิทยากร จำนวน ๒,๗๐๐ บาท ค่าอาหารว่างเครื่องดื่มและน้ำดื่ม จำนวน ๓,๕๐๐ บาท ค่าน้ำดื่ม จำนวน ๒,๗๐๐บาท (ค่าใช้จ่ายถัวเฉลี่ยได้ตามความเหมาะสม) ตามแผน พัฒนาท้องถิ่น (พ.ศ.๒๕๖๑ - ๒๕๖๕) หน้าที่ ๑๕๗ ลำดับที่ ๑๔	อบต.ร้องพอง	กองการศึกษาฯ														
รวมยุทธศาสตร์ที่ ๕ แผนงานศาสนาวัฒนธรรมและนันทนาการ			๕๐,๐๐๐															

๖ ยุทธศาสตร์การพัฒนาด้านการบริหารจัดการ และการบริการประชาชน

๖.๑ กลยุทธ์พัฒนาคุณภาพในการทำงานของพนักงานและองค์กร, พัฒนาศักยภาพการบริหารจัดการและการบริการประชาชน

(๑) แผนงานบริหารงานทั่วไป

ที่	โครงการ/ กิจกรรม	รายละเอียดของกิจกรรม (ผลผลิต/งบประมาณ)	พื้นที่	หน่วย ดำเนินการ	พ.ศ.๒๕๖๖													
					พ.ศ.๒๕๖๕	พ.ศ.๒๕๖๖	ม.ค.	ก.พ.	มี.ค.	เม.ย.	พ.ค.	มิ.ย.	ก.ค.	ส.ค.	ก.ย.			
๑	ค่าใช้จ่ายในการจัดซื้อพวงมาลา กระเช้าดอกไม้ ของขวัญ ของรางวัล ในการจัดกิจกรรมที่มีค่าน้ำหนักและเป็นและเหมาะสม	เพื่อค่าใช้จ่ายในการจัดซื้อพวงมาลา กระเช้าดอกไม้ในวันสำคัญต่างๆ ของขวัญ ของรางวัล หรือเงินรางวัล ในการจัดงานหรือกิจกรรมที่มีความจำเป็นและเหมาะสม ฯลฯ	อบต.ร่องพอง	ดำเนินการ สำนักปลัด														
๒	ค่าใช้จ่ายในการจัดงานต่างๆ งานรัฐพิธี และวันสำคัญของทางราชการ	เพื่อจ่ายเป็นค่าใช้จ่ายโครงการจัดงานรัฐพิธีและวันสำคัญต่างๆ ของทางราชการ โดยจ่ายเป็นค่าน้ำยาโครงการ ค่าป้าย ประชาสัมพันธ์โครงการ ค่าใช้จ่ายพิธีทางศาสนา ค่าอาหารว่าง และเครื่องดื่ม ค่าเช่าหรือค่าบริการวัสดุ อุปกรณ์ที่จำเป็นในการจัดงาน เครื่องเสียง เป็นต้น ค่าใช้จ่ายในการตกแต่งสถานที่ เงินรางวัลที่มอบให้ผู้ชนะการแข่งขัน ค่ามหรสพ การแสดง ค่าใช้จ่ายเกี่ยวกับการรักษาความปลอดภัย และค่าใช้จ่ายอื่นๆ ที่จำเป็นและเกี่ยวข้องในการจัดงาน ฯลฯ	อบต.ร่องพอง	ดำเนินการ สำนักปลัด														
๓	โครงการพัฒนาด้านคุณภาพบุคลากรเพื่อเสริมสร้างคุณธรรม จริยธรรม	เพื่อจ่ายเป็นค่าใช้จ่ายในการดำเนินโครงการพัฒนาศักยภาพเพื่อเสริมสร้างคุณธรรม จริยธรรม โดยเป็นค่าใช้จ่ายดังนี้ ค่าวิทยากร ค่าอาหารกลางวัน ค่าอาหารว่าง และเครื่องดื่ม ค่าป้ายโครงการ ค่าวัสดุอุปกรณ์ และค่าใช้จ่ายอื่นๆ ที่เกี่ยวข้องในการนี้ -เป็นไปตามแผนพัฒนาท้องถิ่น (พ.ศ.๒๕๖๖-๒๕๗๐) หน้าที่ ๑๗๙ ลำดับที่ ๘	อบต.ร่องพอง	ดำเนินการ สำนักปลัด														

ที่	โครงการ/ กิจกรรม	รายละเอียดของกิจกรรม (ผลผลิต/งบประมาณ)	พื้นที่	หน่วย	พ.ศ. ๒๕๖๖					
					พ.ศ. ๒๕๖๕	พ.ศ. ๒๕๖๕	พ.ศ. ๒๕๖๕	พ.ศ. ๒๕๖๕	พ.ศ. ๒๕๖๕	พ.ศ. ๒๕๖๕
๔	โครงการก่อสร้างอาคารอเนกประสงค์ อบต. ร่องพอง	เพื่อก่อสร้างอาคารอเนกประสงค์ ๒๐๐,๐๐๐ กว้าง ๓.๐๐ เมตร ยาว ๖.๐๐ เมตร สูง ๓.๐๐ เมตร ตามแบบ อบต. ร่องพอง กำหนด -เป็นไปตามแผนพัฒนาท้องถิ่น (พ.ศ. ๒๕๖๖-๒๕๗๐) หน้าที่ ๑๘๔ ลำดับที่ ๖	อบต. ร่องพอง	ดำเนินการ สำนักปลัด	ต.ค. พ.ย.	ธ.ค. ม.ค.	ก.พ. มี.ค.	เม.ย. พ.ค.	มิ.ย. ก.ค.	ส.ค. ก.ย.
๕	โครงการสร้างความเข้าใจในการ ใช้เงินเพื่อลดข้อพิพาทจาก หน่วยตรวจสอบ	เพื่อจ่ายเป็นค่าดำเนินโครงการสร้างความเข้าใจในการ ใช้เงินเพื่อลดข้อพิพาทจากหน่วยตรวจสอบ โดยเป็น ค่าใช้จ่ายดังนี้ ค่าวิทยากร ค่าเบี้ยโครงการ ค่าอาหาร ค่าอาหารว่างและเครื่องดื่ม ค่าวัสดุอุปกรณ์ และค่าใช้จ่าย อื่นๆ ที่เกี่ยวข้องในกรณี -เป็นไปตามแผนพัฒนาท้องถิ่น (พ.ศ. ๒๕๖๖-๒๕๗๐) หน้าที่ ๑๘๑ ลำดับที่ ๑๘	อบต. ร่องพอง	หน่วย ตรวจสอบภายใน						
รวมยุทธศาสตร์ที่ ๖ แผนงานบริหารงานทั่วไป										
					๒๗๑,๐๐๐					

๒ ยุทธศาสตร์การพัฒนาด้านการบริหารจัดการ และการบริการประชาชน

๒.๑ กลยุทธ์พัฒนาคุณภาพในการปฏิบัติงานของพนักงานและองค์กร

(๒) แผนงานกลาง

ที่	โครงการ/ กิจกรรม	รายละเอียดของกิจกรรม (ผลผลิต/งบประมาณ)	พื้นที่	หน่วย ดำเนินการ	พ.ศ.๒๕๖๖															
					พ.ศ.๒๕๖๕	พ.ศ.๒๕๖๕	พ.ศ.๒๕๖๕	พ.ศ.๒๕๖๕	พ.ศ.๒๕๖๕	พ.ศ.๒๕๖๕										
๑	เงินสมทบกองทุนประกันสังคม	เพื่อจ่ายเป็นเงินสมทบกองทุนประกันสังคม ของพนักงานจ้างโดยคำนวณตั้งจ่ายในอัตราร้อยละ ๕ ของค่าจ้างที่ต้องจ่ายให้กับพนักงานจ้าง และอุดหนุนเป็นค่าเบี้ยประกันสังคมของพนักงานจ้าง ตามพระราชบัญญัติประกันสังคม พ.ศ.๒๕๓๓ แก้ไขเพิ่มเติมฉบับที่ ๒ พ.ศ.๒๕๓๗ และฉบับที่ ๓ พ.ศ.๒๕๔๓ กำหนดให้ลูกจ้างออกเงินสมทบเข้ากองทุนประกันสังคม	อบต.ร่องพอง	ดำเนินการ	←															
๒	เงินสมทบกองทุนเงินทดแทน	เพื่อจ่ายเป็นเงินสมทบกองทุนเงินทดแทนเป็นรายปี ในอัตราร้อยละ ๐.๒ ของค่าจ้างโดยประมาณทั้งปี ตามพระราชบัญญัติเงินทดแทน (ฉบับที่ ๒) พ.ศ.๒๕๖๑	อบต.ร่องพอง	ดำเนินการ	←															
๓	สำรองจ่าย	สำหรับจ่ายเป็นค่าใช้จ่ายตามลักษณะดังนี้ -เป็นค่าใช้จ่ายในการที่มีความจำเป็นเร่งด่วน แต่มีที่ตั้งงบประมาณไว้และหากไม่ดำเนินการโดยเร็วอาจเกิดความเสียหายแก่ราชการหรือความเดือดร้อนแก่ประชาชนได้ -เป็นค่าใช้จ่ายในกรณีเหตุจำเป็นหรือกรณีฉุกเฉินเกิดขึ้นโดยมิได้คาดคิดมาก่อน เช่นการช่วยเหลือผู้ประสบภัยหรือเพื่อแก้ไขปัญหากว่าภัยธรรมชาติต่าง ๆ -เป็นค่าใช้จ่ายตามโครงการหรือนโยบายเร่งด่วนของรัฐบาล กระทรวงหรือของทางราชการที่ไม่ได้งบประมาณไว้	อบต.ร่องพอง	ดำเนินการ	←															

ที่	โครงการ/กิจกรรม	รายละเอียดของกิจกรรม (ผลผลิต/งบประมาณ)	พื้นที่	หน่วย ดำเนินการ	พ.ศ. ๒๕๖๖										
					พ.ศ. ๒๕๖๕	พ.ย. ๖.ค.	ม.ค.	ก.พ.	มี.ย.	มิ.ย.	ก.ค.	ก.ย.			
๔	สมทบกองทุนหลักประกันสุขภาพระดับท้องถิ่นหรือระดับกิ่งหรือพื้นที่องค์การบริหารส่วนตำบลร่องพ่อง ส่วนตำบลร่องพ่อง	สมทบกองทุนหลักประกันสุขภาพ ระดับท้องถิ่นหรือพื้นที่ องค์การบริหารส่วนตำบลร่องพ่อง เพื่อสมทบงบประมาณแก่กองทุนหลักประกันสุขภาพระดับท้องถิ่นหรือพื้นที่ อบต.ร่องพ่อง สัดส่วนตามระเบียบประกาศคณะกรรมการหลักประกันสุขภาพแห่งชาติ เรื่อง การกำหนดหลักเกณฑ์เพื่อสนับสนุนให้องค์กรปกครองส่วนท้องถิ่นดำเนินงานและบริหารจัดการกองทุนหลักประกันสุขภาพในระดับท้องถิ่นหรือพื้นที่ พ.ศ.๒๕๕๗ และที่แก้ไขเพิ่มเติม (ฉบับที่ ๒) พ.ศ.๒๕๕๙	อบต.ร่องพ่อง	สำนักปลัด											
๕	ค่าใช้จ่ายในการจัดจราจร	เพื่อจ่ายเป็นค่าใช้จ่ายในการแก้ไขปัญหาเกี่ยวกับการจราจร ที่ประชาชนได้รับประโยชน์โดยตรง เช่น การทาสีตีเส้น สัญญาณไฟจราจร สามเหลี่ยมหยุดตรวจป้ายจราจร กระบอกโค้งจราจร กระบองไฟจราจร กรวยจราจร แผงกั้นจราจร แผงพลาสติกใส่น้ำ เสาสัมลูดจราจร เสื่อจราจร ยางชะลอความเร็วรถ เป็นต้น	อบต.ร่องพ่อง	สำนักปลัด											
๖	เงินสมทบกองทุนบ้านเหน็บบ้านญู ข้าราชการส่วนท้องถิ่น (กบท.)	เพื่อจ่ายเป็นเงินสมทบเข้ากองทุนบ้านเหน็บบ้านญู ข้าราชการท้องถิ่นโดยคำนึงถึงอายุ อัตราร้อยละ ๑ ของรายได้ตามงบประมาณทั่วไป ไม่รวมรายได้จากพันธบัตร เงินกู้ เงินผู้ถือหุ้น และเงินอุดหนุนตามกฎหมายกระทรวง ฉบับที่ ๔ พ.ศ.๒๕๒๔ ออกตามในพระราชบัญญัติบ้านเหน็บบ้านญูข้าราชการส่วนท้องถิ่น พ.ศ.๒๕๐๐ ข้อ ๒	อบต.ร่องพ่อง	สำนักปลัด											

แผนการดำเนินงานประจำปีงบประมาณ พ.ศ. ๒๕๖๖
องค์การบริหารส่วนตำบลร่องพอง อำเภอเมือง จังหวัดแพร่
ประเภทครุภัณฑ์

๑. ประเภทครุภัณฑ์

๑.๑ กลยุทธ์พัฒนาคุณภาพในการปฏิบัติงานของพนักงานและองค์กร

(๑) แผนงานบริหารงานทั่วไป

ที่	โครงการ/ กิจกรรม	รายละเอียดของกิจกรรม (ผลผลิต/งบประมาณ)	พื้นที่	หน่วย ดำเนินการ	พ.ศ.๒๕๖๖													
					พ.ศ.๒๕๖๕	พ.ย.	ธ.ค.	ม.ค.	ก.พ.	มี.ค.	เม.ย.	พ.ค.	มิ.ย.	ก.ค.	ส.ค.	ก.ย.		
๑	ถังน้ำ	เพื่อจัดซื้อถังน้ำ แบบไฟเบอร์กลาส ขนาดความจุ ๒,๐๐๐ ลิตร จำนวน ๑ ถึง ราคาตามมาตรฐานครุภัณฑ์	อบต.ร่องพอง	สำนักปลัด														
๒	เก้าอี้ทำงาน	เพื่อจัดซื้อเก้าอี้ทำงาน แบบมีล้อเลื่อน มีพนักพิง จำนวน ๑ ตัว ราคาตามท้องถิ่น	อบต.ร่องพอง	สำนักปลัด														
๓	โต๊ะ	เพื่อจัดซื้อโต๊ะ ขนาด ๑๘๐x๖๐x๗๓ เซนติเมตร จำนวน ๑๐ ตัว ราคาตามท้องถิ่น	อบต.ร่องพอง	สำนักปลัด														
๔	แท่งบรรจุยา (ไฟเดียม)	เพื่อจัดซื้อแท่งบรรจุยา (ไฟเดียม) จำนวน ๑ ตัว ราคาตามท้องถิ่น	อบต.ร่องพอง	สำนักปลัด														
๕	ตู้เก็บของ	เพื่อจัดซื้อตู้เก็บของ ขนาด ๒๒๐x๔๘x๗๓ เซนติเมตร จำนวน ๑ ตัว ราคาตามท้องถิ่น	อบต.ร่องพอง	สำนักปลัด														
๖	ชั้นวางของ	เพื่อจัดซื้อชั้นวางของ จำนวน ๑ หลัง ราคาตามท้องถิ่น	อบต.ร่องพอง	สำนักปลัด														
๗	รถเข็น	เพื่อจัดซื้อรถเข็นพวง ๒ ล้อ จำนวน ๑ คัน ราคาตามท้องถิ่น	อบต.ร่องพอง	สำนักปลัด														
๘	ปั้มน้ำ	เพื่อจัดซื้อปั้มน้ำ ขนาด ๑๕๐ วัตต์ จำนวน ๑ เครื่อง ราคาตามท้องถิ่น	อบต.ร่องพอง	สำนักปลัด														
๙	รถเข็น	เพื่อจัดซื้อรถเข็นปูน ๒ ล้อ จำนวน ๑ คัน ราคาตามท้องถิ่น	อบต.ร่องพอง	สำนักปลัด														

ที่	โครงการ/ กิจกรรม	รายละเอียดของกิจกรรม (ผลผลิต/งบประมาณ)	พื้นที่	หน่วย ดำเนินการ	พ.ศ.๒๕๖๖												
					พ.ศ.๒๕๖๕	ต.ค.	พ.ย.	ธ.ค.	ม.ค.	ก.พ.	มี.ค.	เม.ย.	พ.ค.	มิ.ย.	ก.ค.	ส.ค.	ก.ย.
๑๐	เครื่องคอมพิวเตอร์ สำหรับ งานประมวลผล แบบที่ ๑	เพื่อจัดซื้อคอมพิวเตอร์ สำหรับงานประมวลผล แบบที่ ๑ (จอแสดงผลขนาดไม่น้อยกว่า ๑๙ นิ้ว) ตามคุณลักษณะ ดังนี้ -มีหน่วยประมวลผลกลาง (CPU) ไม่น้อยกว่า ๖ แกน หลัก (๖ Core) และ ๑๒ แกนเสมือน (๑๒ Thread) และมีเทคโนโลยี เพิ่มสัญญาณนาฬิกาได้เมื่อกำลังใช้ความสามารถในการ ประมวลผลสูง (Turbo Boost หรือ Max Boost) โดยมีความเร็ว สูงสุด ไม่น้อยกว่า ๔.๒ GHz จำนวน ๑ หน่วย -มีหน่วยประมวลผลกลาง (CPU) มีหน่วยความจำแบบ Cache Mempy รวมในระดับ (Level) เดียวกัน ไม่น้อยกว่า ๘ MB -มีหน่วยประมวลผลเพื่อแสดงภาพโดยมีคุณลักษณะอย่างใด อย่างหนึ่งหรือดีกว่านี้ ๑.เป็นแผงวงจรเพื่อแสดงภาพแยกจากแผงวงจรหลักที่มีหน่วย ความจำ ขนาดไม่น้อยกว่า ๒ GB หรือ ๒.มีหน่วยประมวลผลเพื่อแสดงภาพติดตั้งอยู่ในหน่วย ประมวลผลกลางแบบ Graphics Processing Unit ที่สามารถใช้ หน่วยความจำหลักในการแสดงผลภาพขนาดไม่น้อยกว่า ๒ GB หรือ ๓.มีหน่วยประมวลผลเพื่อแสดงภาพที่มีความสามารถในการใช้ หน่วยความจำหลักในการแสดงผลภาพขนาดไม่น้อยกว่า ๒ GB -มีหน่วยความจำหลัก (RAM) ชนิด DDR๔ หรือดีกว่า มีขนาดไม่ น้อยกว่า ๘ GB -มีหน่วยจัดเก็บข้อมูลชนิด SATA หรือดีกว่า ขนาดความจุไม่น้อย กว่า ๑ TB หรือชนิด Solid State Drive ขนาดความจุไม่น้อยกว่า ๒๕๐ GB จำนวน ๑ หน่วย -มี DVD-RW หรือดีกว่าจำนวน ๑ หน่วย	๒๒,๐๐๐	อปต.ร้องพอง	ดำเนินการ สำนักปลัด	พ.ศ.๒๕๖๕	พ.ศ.๒๕๖๖	พ.ศ.๒๕๖๖	พ.ศ.๒๕๖๖	พ.ศ.๒๕๖๖	พ.ศ.๒๕๖๖	พ.ศ.๒๕๖๖	พ.ศ.๒๕๖๖	พ.ศ.๒๕๖๖	พ.ศ.๒๕๖๖	พ.ศ.๒๕๖๖	พ.ศ.๒๕๖๖

ที่	โครงการ/กิจกรรม	รายละเอียดของกิจกรรม (ผลผลิต/งบประมาณ)	พื้นที่	หน่วย ดำเนินการ	พ.ศ. ๒๕๖๖						
					พ.ศ. ๒๕๖๕	พ.ศ. ๒๕๖๖	พ.ศ. ๒๕๖๗	พ.ศ. ๒๕๖๘	พ.ศ. ๒๕๖๙	พ.ศ. ๒๕๗๐	
		<ul style="list-style-type: none"> - มีช่องเชื่อมต่อระบบเครือข่าย (Network interface) แบบ ๑๐/๑๐๐/๑๐๐๐ Base-T หรือดีกว่าจำนวนไม่น้อยกว่า ๑ ช่อง - มีช่องเชื่อมต่อ (Interface) แบบ USB ๒.๐ หรือดีกว่าไม่น้อยกว่า ๓ ช่อง - มีแป้นพิมพ์และเมาส์ - มีจอแสดงผลภาพขนาดไม่น้อยกว่า ๑๙ นิ้ว ๑ หน่วย - มีจอแสดงภาพขนาดกลางและคุณสมบัติพื้นฐานการจัดหาอุปกรณ์ตามเกณฑ์ราคากลางและคุณสมบัติพื้นฐานการจัดหาอุปกรณ์และระบบคอมพิวเตอร์ ฉบับเดือน ธันวาคม ๒๕๖๔ 									
๑๑	เครื่องพิมพ์ Multifunction แบบอิเล็กทรอนิกส์พร้อมติดตั้งถึงหมึกพิมพ์ (Ink Tank Printer)	<ul style="list-style-type: none"> - เพื่อจัดซื้อเครื่องพิมพ์ Multifunction แบบอิเล็กทรอนิกส์พร้อมติดตั้งถึงหมึกพิมพ์ (Ink Tank Printer) จำนวน ๑ เครื่อง ตามคุณลักษณะ ดังนี้ - เป็นอุปกรณ์ที่มีความสามารถเป็น Printer, Copier และ Scanner ภายในเครื่องเดียวกัน - เป็นเครื่องพิมพ์แบบอิเล็กทรอนิกส์ติดตั้งถึงหมึกพิมพ์ (Ink Tank Printer) จากโรงงานผู้ผลิต - มีความละเอียดในการพิมพ์ไม่น้อยกว่า ๑,๒๐๐x๑,๒๐๐ dpi - มีความเร็วในการพิมพ์ขาวดำสำหรับกระดาษ A๔ ไม่น้อยกว่า ๒๗ หน้าต่อนาที (ppm) หรือ ๔.๘ ภาพต่อนาที (ipm) - มีความเร็วในการพิมพ์สำหรับกระดาษ A๔ ไม่น้อยกว่า ๑๕ หน้าต่อนาที (ppm) หรือ ๕ ภาพต่อนาที (ipm) - สามารถสแกนเอกสาร ขนาด A๔ (ขาวดำ-สี) ได้ - มีความละเอียดในการสแกนสูงไม่น้อยกว่า ๑๒๐๐x๖๐๐ หรือ ๖๐๐x๑๒๐๐ dpi - มีถาดป้อนเอกสารอัตโนมัติ (Auto Document Feed) - สามารถถ่ายสำเนาเอกสารได้ทั้งสีและขาวดำ - สามารถทำสำเนาได้สูงสุดไม่น้อยกว่า ๙๙ สำเนา 	๗,๕๐๐	สำนักปลัด							

ที่	โครงการ/กิจกรรม	รายละเอียดของกิจกรรม (ผลผลิต/งบประมาณ)	พื้นที่	หน่วย ดำเนินการ	พ.ศ. ๒๕๖๕		พ.ศ. ๒๕๖๖											
					ต.ค.	พ.ย.	ธ.ค.	ม.ค.	ก.พ.	มี.ค.	เม.ย.	พ.ค.	มิ.ย.	ก.ค.	ส.ค.	ก.ย.		
๑๒	โต๊ะทำงาน	-สามารถย่อยได้ ๒๕ ถึง ๔๐๐ เปอร์เซนต์ - มีช่องเชื่อมต่อ (Interface) แบบ USB ๒.๐ หรือดีกว่า จำนวนไม่น้อยกว่า ๑ ช่อง - มีช่องเชื่อมต่อระบบเครือข่าย (Network interface) แบบ ๑๐/๑๐๐ Base-T หรือดีกว่า จำนวนไม่น้อยกว่า ๑ ช่อง หรือสามารถใช้งานผ่าน เครือข่ายไร้สาย Wi-Fi (IEEE ๘๐๒.๑๑ b,g,n) ได้ - มีประสิทธิภาพได้รวมกันไม่น้อยกว่า ๑๐๐ แผ่น - สามารถใช้ได้กับ A๔, Letter, Legal และสามารถกำหนดขนาดของกระดาษเองได้ ตามเกณฑ์ราคากลางและคุณลักษณะพื้นฐานการจัดหาอุปกรณ์และระบบคอมพิวเตอร์ ฉบับเดือน ธันวาคม ๒๕๖๔																
๑๓	เก้าอี้ทำงาน	เพื่อจัดซื้อโต๊ะทำงาน ขนาด ๔ ฟุต จำนวน ๑ ตัว ราคาตามท้องถิ่น	อบต. ร่องพอง	กองคลัง														
๑๔	เครื่องคอมพิวเตอร์	เพื่อจัดซื้อเครื่องคอมพิวเตอร์ สำหรับงานประมวลผล แบบที่ ๑ (ขอแสดงภาพขนาดไม่น้อยกว่า ๑๙ นิ้ว) ตามคุณลักษณะ ดังนี้ - มีหน่วยประมวลผลกลาง (CPU) ไม่น้อยกว่า ๖ แกน หลัก (๖ Core) และ ๑๒ แกนเสมือน (๑๒ Thread) และมีเทคโนโลยีเพิ่มสัญญาณนาฬิกาได้ในกรณีที่ต้องใช้ความสามารถในการประมวลผลสูง (Turbo Boost หรือ Max Boost) โดยมีความเร็วสูงสุด ไม่น้อยกว่า ๔.๒ GHz จำนวน ๑ หน่วย - มีหน่วยประมวลผลกลาง (CPU) มีหน่วยความจำแบบ Cache Memopy รวมในระดับ (Level) เดียวกัน ไม่น้อยกว่า ๘ MB - มีหน่วยประมวลผลเพื่อแสดงภาพโดยมีคุณลักษณะอย่างใดอย่างหนึ่งหรือดีกว่าดังนี้	อบต. ร่องพอง	กองคลัง														

ที่	โครงการ/ กิจกรรม	รายละเอียดของกิจกรรม (ผลผลิต/งบประมาณ)	พื้นที่	หน่วย ดำเนินการ	พ.ศ.๒๕๖๔		พ.ศ.๒๕๖๖							
					ด.ค.	พ.ย.	ธ.ค.	ม.ค.	ก.พ.	มี.ค.	เม.ย.	พ.ค.	มิ.ย.	ก.ค.
		<p>๑.เป็นแผนงานเพื่อแสดงภาพแยกจากแผนงานหลักที่มีหน่วยความจำ ขนาดไม่น้อยกว่า ๒ GB หรือ</p> <p>๒.มีหน่วยประมวลผลเพื่อแสดงภาพติดตั้งอยู่ในหน่วยประมวลผลกลางแบบ Graphics Processing Unit ที่สามารถใช้งานด้วยความจำหลักในการแสดงภาพที่มีความสามารถในการใช้หน่วยประมวลผลเพื่อแสดงภาพขนาดไม่น้อยกว่า ๒ GB หรือ</p> <p>๓.มีหน่วยประมวลผลเพื่อแสดงภาพที่มีความสามารถในการใช้หน่วยความจำหลักในการแสดงภาพขนาดไม่น้อยกว่า ๒ GB</p> <p>-มีหน่วยความจำหลัก (RAM) ชนิด DDR๔ หรือดีกว่า มีขนาดไม่น้อยกว่า ๘ GB</p> <p>- มีหน่วยจัดเก็บข้อมูลชนิด SATA หรือดีกว่า ขนาดความจุไม่น้อยกว่า ๑ TB หรือชนิด Solid State Drive ขนาดความจุไม่น้อยกว่า ๒๕๐ GB จำนวน ๑ หน่วย</p> <p>-มี DVD-RW หรือดีกว่าจำนวน ๑ หน่วย</p> <p>-มีช่องเชื่อมต่อระบบเครือข่าย (Network interface) แบบ ๑๐/๑๐๐/๑๐๐๐ Base-T หรือดีกว่าจำนวนไม่น้อยกว่า ๑ ช่อง</p> <p>-มีช่องเชื่อมต่อ (Interface) แบบ USB ๒.๐ หรือดีกว่าไม่น้อยกว่า ๓ ช่อง</p> <p>-มีแป้นพิมพ์และเมาส์</p> <p>-มีจอแสดงผลภาพขนาดไม่น้อยกว่า ๑๙ นิ้ว ๑ หน่วย</p> <p>ตามเกณฑ์ราคากลางและคุณลักษณะพื้นฐานการจัดหาอุปกรณ์และระบบคอมพิวเตอร์ ฉบับเดือน ธันวาคม ๒๕๖๔</p>												

ที่	โครงการ/ กิจกรรม	รายละเอียดของกิจกรรม (ผลิต/งบประมาณ)	พื้นที่	หน่วย ดำเนินการ	พ.ศ. ๒๕๖๖										
					พ.ย.	ธ.ค.	ม.ค.	ก.พ.	มี.ค.	เม.ย.	พ.ค.	มิ.ย.	ก.ค.	ส.ค.	ก.ย.
๑๕	เครื่องพิมพ์ Multifunction แบบฉีดหมึกพร้อมติดตั้งถึงหมึกพิมพ์ (Ink Tank Printer)	<p>รายละเอียดของกิจกรรม (ผลิต/งบประมาณ)</p> <p>เพื่อจัดซื้อเครื่องพิมพ์ Multifunction แบบฉีดหมึกพร้อมติดตั้งถึงหมึกพิมพ์ (Ink Tank Printer) จำนวน ๑ เครื่อง ตามคุณลักษณะ ดังนี้</p> <ul style="list-style-type: none"> -เป็นอุปกรณ์ที่มีความสามารถเป็น Printer, Copier และ Scanner ภายในเครื่องเดียวกัน -เป็นเครื่องพิมพ์แบบฉีดหมึกพร้อมติดตั้งถึงหมึกพิมพ์ (Ink Tank Printer) จากโรงงานผู้ผลิต -มีความละเอียดในการพิมพ์ไม่น้อยกว่า ๑,๒๐๐x๑,๒๐๐ dpi -มีความเร็วในการพิมพ์ขาวดำสำหรับกระดาษ A๔ ไม่น้อยกว่า ๒๗ หน้าต่อนาที (ppm) หรือ ๘๘ ภาพต่อนาที (ipm) -มีความเร็วในการพิมพ์สำหรับกระดาษ A๔ ไม่น้อยกว่า ๑๕ หน้าต่อนาที (ppm) หรือ ๕ ภาพต่อนาที (ipm) -สามารถแลกเปลี่ยนเอกสาร ขนาด A๔ (ขาวดำ-สี) ได้ -มีความละเอียดในการสแกนสูงที่สุดไม่น้อยกว่า ๑๒๐๐x๖๐๐ หรือ ๖๐๐x๑๒๐๐ dpi -มีแถบป้อนเอกสารอัตโนมัติ (Auto Document Feed) -สามารถถ่ายสำเนาเอกสารได้ทั้งสีและขาวดำ -สามารถทำสำเนาได้สูงสุดไม่น้อยกว่า ๙๙ สำเนา -สามารถย่อและขยายได้ ๒๕ ถึง ๔๐๐ เปอร์เซ็นต์ - มีช่องเชื่อมต่อ (Interface) แบบ USB ๒.๐ หรือดีกว่า <p>จำนวนไม่น้อยกว่า ๑ ช่อง</p> <ul style="list-style-type: none"> -มีช่องเชื่อมต่อระบบเครือข่าย (Network interface) แบบ ๑๐/๑๐๐ Base-T หรือดีกว่า จำนวนไม่น้อยกว่า ๑ ช่อง หรือสามารถใช้งานผ่าน เครือข่ายไร้สาย Wi-Fi (IEEE ๘๐๒.๑๑ b,g,n) ได้ - มีภาคใส่กระดาษได้รวมกันไม่น้อยกว่า ๑๐๐ แผ่น 	๗,๕๐๐	อบต.ร้องฟอง	กองคลัง	พ.ศ. ๒๕๖๕	พ.ศ. ๒๕๖๖	พ.ศ. ๒๕๖๖	พ.ศ. ๒๕๖๖	พ.ศ. ๒๕๖๖	พ.ศ. ๒๕๖๖	พ.ศ. ๒๕๖๖	พ.ศ. ๒๕๖๖	พ.ศ. ๒๕๖๖	พ.ศ. ๒๕๖๖

ที่	โครงการ/ กิจกรรม	รายละเอียดของกิจกรรม (ผลผลิต/งบประมาณ)	พื้นที่	หน่วย ดำเนินการ	พ.ศ.๒๕๖๕		พ.ศ.๒๕๖๖											
					ต.ค.	พ.ย.	ธ.ค.	ม.ค.	ก.พ.	มี.ค.	เม.ย.	พ.ค.	มิ.ย.	ก.ค.	ส.ค.	ก.ย.		
		- สามารถใช้ได้กับ A๔, Letter, Legal และสามารถกำหนดขนาดของกระดาษเองได้ ตามเกณฑ์ราคากลางและคุณลักษณะพื้นฐานการจัดทำอุปกรณ์ และระบบคอมพิวเตอร์ ฉบับเดือน ธันวาคม ๒๕๖๔																
	รวมยุทธศาสตร์ที่ ๒ แผนงานบริหารงานทั่วไป		๑๓๗,๓๐๐															

ภายใต้ยุทธศาสตร์ที่ ๒ การพัฒนาด้านการบริหารจัดการ และการบริการประชาชน
๑.๑ กลยุทธ์พัฒนาคุณภาพในการปฏิบัติงานของพนักงานและองค์กร

(๒) แผนงานรักษาความสงบภายใน

ที่	โครงการ/ กิจกรรม	รายละเอียดของกิจกรรม (ผลผลิต/งบประมาณ)	พื้นที่	หน่วย ดำเนินการ	พ.ศ.๒๕๖๕		พ.ศ.๒๕๖๖												
					ต.ค.	พ.ย.	ธ.ค.	ม.ค.	ก.พ.	มี.ค.	เม.ย.	พ.ค.	มิ.ย.	ก.ค.	ส.ค.	ก.ย.			
๑	ตู้เหล็ก	เพื่อจัดซื้อตู้เหล็ก แบบ ๒ บาน จำนวน ๒ ตู้ ราคาตามท้องถิ่น	อบต.ร่องพอง	สำนักปลัด															
๒	ถังน้ำพลาสติก	เพื่อจัดซื้อถังน้ำพลาสติก ขนาด ๒,๐๐๐ ลิตร จำนวน ๓ ถึง ราคาตามมาตรฐานครุภัณฑ์	อบต.ร่องพอง	สำนักปลัด															
๓	เลื่อยโซยนต์	เพื่อจัดซื้อเลื่อยโซยนต์ ขนาด ปริมาตรกระบอกลูบ ไม่น้อยกว่า ๙๐ cc ประสิทธิภาพเครื่องยนต์ไม่น้อยกว่า ๕,๐๐๐ W กำลัง เครื่อง (แรงม้า) ไม่น้อยกว่า ๗ HP (แรงม้า) ระบบสตาร์ทแบบ ดึงสตาร์ท แผ่นบาร์เลื่อน ไม่น้อยกว่า ๒๔ นิ้ว จำนวน ๑ เครื่อง ราคาตามท้องถิ่น	อบต.ร่องพอง	สำนักปลัด															
๔	เครื่องรับส่งวิทยุ	เพื่อจัดซื้อเครื่องรับส่งวิทยุ ระบบ VHF/FM ชนิดมือถือ ขนาด ๕ วัตต์ จำนวน ๒ เครื่อง ราคาตามมาตรฐานครุภัณฑ์	อบต.ร่องพอง	สำนักปลัด															
๕	ตู้เก็บชุดดับเพลิง	เพื่อจัดซื้อตู้เก็บชุดดับเพลิง จำนวน ๑ ตู้ ราคาตามท้องถิ่น	อบต.ร่องพอง	สำนักปลัด															
๖	ตู้เก็บถังดับเพลิง	เพื่อจัดซื้อตู้เก็บถังดับเพลิงชนิดพ่นเคมีแห้ง จำนวน ๙ ตู้ ราคา ตามท้องถิ่น	อบต.ร่องพอง	สำนักปลัด															
รวมยุทธศาสตร์ที่ ๒ แผนงานรักษาความสงบภายใน			๑๕๑,๐๐๐																

ภายใต้ยุทธศาสตร์ที่ ๒ การพัฒนาด้านการบริหารจัดการ และการบริการประชาชน

๑.๑ กลยุทธ์พัฒนาคุณภาพในการปฏิบัติงานของพนักงานและองค์กร

(๓) แผนงานการศึกษา

ที่	โครงการ/ กิจกรรม	รายละเอียดของกิจกรรม (ผลผลิต/งบประมาณ)	พื้นที่	หน่วย ดำเนินการ	พ.ศ.๒๕๖๖															
					พ.ศ.๒๕๖๕	ม.ค.	พ.ย.	ธ.ค.	ม.ค.	ก.พ.	มี.ค.	เม.ย.	พ.ค.	มิ.ย.	ก.ค.	ส.ค.	ก.ย.			
๑	โต๊ะทำงาน	เพื่อจัดซื้อโต๊ะทำงาน ขนาด ๓.๕ ฟุต จำนวน ๓ ตัว ราคาตามท้องถิ่น	๑๔,๐๐๐	อบต.ร่องพอง	กองการศึกษาฯ															
๒	เก้าอี้	เพื่อจัดซื้อเก้าอี้ทำงาน มีพนักพิง มีล้อเลื่อน จำนวน ๘ ตัว ราคาตามท้องถิ่น	๒๐,๐๐๐	อบต.ร่องพอง	กองการศึกษาฯ															
๓	ตู้เก็บเอกสาร	เพื่อจัดซื้อตู้เก็บเอกสารชนิดบานเลื่อนทึบ ๒ บาน จำนวน ๑ ตู้ และเพื่อจัดซื้อตู้เก็บเอกสารชนิดบานเลื่อนกระจก ๒ บาน จำนวน ๑ ตู้ ราคาตามท้องถิ่น	๗,๐๐๐	อบต.ร่องพอง	กองการศึกษาฯ															
๔	เครื่องปรับแรงดันไฟฟ้า	เพื่อจัดซื้อเครื่องปรับแรงดันไฟฟ้าอัตโนมัติ Stabilizer AVR ๑๐๐VA / UPS ขนาด ๑,๒๐๐ KVA จำนวน ๒ ชุด ราคาตามท้องถิ่น	๑๗,๕๐๐	อบต.ร่องพอง	กองการศึกษาฯ															
๕	ทีวีมอนิเตอร์	เพื่อจัดซื้อทีวีมอนิเตอร์ / ระบบภาพ:UHD/๔K ขนาด ๓๒ นิ้ว พร้อมขาแขวน จำนวน ๒ ชุด ราคาตามท้องถิ่น	๑๓,๕๐๐	อบต.ร่องพอง	กองการศึกษาฯ															
๖	เครื่องคอมพิวเตอร์โน้ตบุ๊ก	เพื่อจัดซื้อเครื่องคอมพิวเตอร์โน้ตบุ๊ก สำหรับงานประมวลผล ตาม คุณลักษณะพื้นฐาน ดังนี้ -มีหน่วยประมวลผลกลาง (CPU) ไม่น้อยกว่า ๔ แกน หลัก (๔ Core) และ ๘ แกนเสมือน (๘ Thread) และมีเทคโนโลยีเพิ่ม ศักยภาพมากขึ้นได้ เหนือกว่าใช้ความสามารถในการประมวลผลสูง (Turbo Boost หรือ Max Boost) โดยมีความเร็วสัญญาณนาฬิกา สูงสุด ไม่น้อยกว่า ๔ GHz จำนวน ๑ หน่วย -หน่วยประมวลผลกลาง (CPU) มีหน่วยความจำแบบ Cache Memopy รวมในระดับ (Level) เดียวกัน ขนาดไม่น้อยกว่า ๘ MB	๒๒,๐๐๐	อบต.ร่องพอง	กองการศึกษาฯ															

ที่	โครงการ/กิจกรรม	รายละเอียดของกิจกรรม (ผลผลิต/งบประมาณ)	พื้นที่	หน่วย ดำเนินการ	พ.ศ.๒๕๖๖					
					พ.ศ.๒๕๖๕	พ.ศ.๒๕๖๕	ก.พ. มี.ค.	เม.ย. พ.ค.	มิ.ย. ก.ค.	ส.ค. ก.ย.
๗	เครื่องพิมพ์แบบฉีดหมึกพร้อมติดตั้งถังหมึกพิมพ์ (Ink Tank Printer)	<ul style="list-style-type: none"> -มีหน่วยความจำหลัก (RAM) ชนิด DDR๔ หรือดีกว่า ขนาดไม่น้อยกว่า ๘ GB - มีหน่วยจัดเก็บข้อมูลชนิด SATA หรือดีกว่า ขนาดความจุไม่น้อยกว่า ๑ TB หรือชนิด Solid State Drive ขนาดความจุไม่น้อยกว่า ๒๕๐ GB จำนวน ๑ หน่วย -มีคุณภาพที่รองรับความละเอียดไม่น้อยกว่า ๑,๓๖๖x๗๖๘ Pixel และมีขนาดไม่น้อยกว่า ๑๒ นิ้ว -มีช่องเชื่อมต่อ (Interface) แบบ USB ๒.๐ หรือดีกว่า ไม่น้อยกว่า ๓ ช่อง -มีช่องเชื่อมต่อแบบ HDMI หรือ VGA จำนวนไม่น้อยกว่า ๑ ช่อง -มีช่องเชื่อมต่อระบบเครือข่าย (Network interface) แบบ ๑๐/๑๐๐/๑๐๐๐ Base-T หรือดีกว่าแบบติดตั้งภายใน (Internal) หรือภายนอก (External) จำนวนไม่น้อยกว่า ๑ ช่อง -สามารถใช้งานได้ไม่น้อยกว่า Wi-Fi (IEEE ๘๐๒.๑๑ ac) และ Bluetooth ตามเกณฑ์ราคากลางและคุณลักษณะพื้นฐานการจัดทำอุปกรณ์และระบบคอมพิวเตอร์ ฉบับเดือน ธันวาคม ๒๕๖๔ 	อบต.ร่องพอง	กองการศึกษา						
		<ul style="list-style-type: none"> เพื่อจัดซื้อเครื่องพิมพ์แบบฉีดหมึกพร้อมติดตั้งถังหมึกพิมพ์ (Ink Tank Printer) ตามคุณลักษณะพื้นฐาน ดังนี้ -เป็นเครื่องพิมพ์แบบฉีดหมึกพร้อมติดตั้งถังหมึกพิมพ์ (Ink Tank Printer) จากโรงงานผู้ผลิต -มีความละเอียดในการพิมพ์ร่างขาวดำสำหรับกระดาษขนาด A๔ ไม่น้อยกว่า ๑๕ หน้าต่อนาที (ppm) หรือ ๕ ภาพต่อนาที (ipm) -มีช่องเชื่อมต่อ (Interface) แบบ USB ๒.๐ หรือดีกว่า จำนวนไม่น้อยกว่า ๑ ช่อง 	๔,๐๐๐							

ที่	โครงการ/กิจกรรม	รายละเอียดของกิจกรรม (ผลผลิต/งบประมาณ)	พื้นที่	หน่วย ดำเนินการ	พ.ศ.๒๕๖๖						
					พ.ศ.๒๕๖๕	พ.ค. ๒๕๖๕	พ.ค. ๒๕๖๕	พ.ค. ๒๕๖๕	พ.ค. ๒๕๖๕	พ.ค. ๒๕๖๕	
		<ul style="list-style-type: none"> -มีภาคีสาระดาชได้รวมกันไม่น้อยกว่า ๕๐ แผ่น -สามารถใช้ได้กับ A๔, Letter, Legal และสามารถกำหนดขนาดของกระดาษเองได้ -มีภาคีสาระดาชได้รวมกันไม่น้อยกว่า ๕๐ แผ่น -สามารถใช้ได้กับ A๔, Letter, Legal และสามารถกำหนดขนาดของกระดาษเองได้ -มีภาคีสาระดาชได้รวมกันไม่น้อยกว่า ๕๐ แผ่น -สามารถใช้ได้กับ A๔, Letter, Legal และสามารถกำหนดขนาดของกระดาษเองได้ 									
๘	กล้องโทรทัศน์วงจรปิดชนิด เครือข่าย แบบมุมมองคงที่ สำหรับติดตั้งภายในสำนักงาน	<p>ตามเกณฑ์ราคาากลางและคุณลักษณะพื้นฐานการจัดหาอุปกรณ์ และระบบคอมพิวเตอร์ ฉบับเดือน ธันวาคม ๒๕๖๔</p> <p>เพื่อจัดซื้อกล้องโทรทัศน์วงจรปิดชนิดเครือข่าย แบบมุมมองคงที่ สำหรับติดตั้งภายในสำนักงาน จำนวน ๑๐ ตัว ตามคุณลักษณะ พื้นฐาน ดังนี้</p> <ul style="list-style-type: none"> -มีความละเอียดของภาพสูงสุดไม่น้อยกว่า ๑,๙๒๐x๑,๐๘๐ pixel หรือไม่น้อยกว่า ๒,๐๓๓,๖๐๐ pixel -มี frame rate ไม่น้อยกว่า ๒๕ ภาพต่อวินาที (frame per second) -ใช้เทคโนโลยี infrared (IR) สำหรับการแสดงผลภาพในกรณีที่มี ค่าความเข้มของแสง ๐ LUX ได้ -มีขนาดตัวรับภาพ (Image Sensor) ไม่น้อยกว่า ๑/๓ นิ้ว -สามารถตรวจจับความเคลื่อนไหวอัตโนมัติ (Motion Detection) ได้ -สามารถส่งสัญญาณภาพ (Steraming) ไปแสดงได้อย่างน้อย ๒ แห่ง 	๓๐,๐๐๐	กองการศึกษา							

ที่	โครงการ/กิจกรรม	รายละเอียดของกิจกรรม (ผลผลิต/งบประมาณ)	พื้นที่	หน่วย ดำเนินการ	พ.ศ.๒๕๖๖						
					พ.ศ.๒๕๖๕	พ.ศ.๒๕๖๕	พ.ศ.๒๕๖๕	พ.ศ.๒๕๖๕	พ.ศ.๒๕๖๕	พ.ศ.๒๕๖๕	
๙	กล้องโทรทัศน์วงจรปิดชนิด เครือข่าย แบบมุมมองคงที่ สำหรับติดตั้งภายนอกสำนักงาน	<ul style="list-style-type: none"> -สามารถส่งสัญญาณภาพได้ตามมาตรฐาน H.26๕ เป็นอย่างน้อย -สามารถใช้งานโปรโตคอล (Protocol) Ipvc ได้เป็นอย่างดี -มีช่องเชื่อมต่อระบบเครือข่าย (Network Interface) แบบ ๑๐/๑๐๐ Base-T หรือดีกว่า และสามารถทำงานได้ตามมาตรฐาน IEEE ๘๐๒.๓af หรือ IEEE ๘๐๒.๓at (Power over Ethernet) ในช่องเดียวกันได้ -สามารถใช้งานกับมาตรฐาน HTTP, "NTP หรือ SNTP" ได้เป็นอย่างดี -ตามเกณฑ์ราคากลางและคุณลักษณะพื้นฐานของระบบกล้องโทรทัศน์วงจรปิด ฉบับเดือนมิถุนายน ๒๕๖๔ ประกาศ ณ วันที่ ๑๑ มิถุนายน ๒๕๖๔ 	อ.บร.รองทอง	กองการศึกษาฯ							
		<ul style="list-style-type: none"> -เพื่อจัดซื้อกล้องโทรทัศน์วงจรปิดเครือข่าย แบบมุมมองคงที่ -สำหรับติดตั้งภายนอกสำนักงาน จำนวน ๑๐ ตัว ตามคุณลักษณะพื้นฐาน ดังนี้ -มีความละเอียดของภาพสูงสุดไม่น้อยกว่า ๑,๙๒๐x๑,๐๘๐ pixel หรือไม่น้อยกว่า ๒,๐๓๓,๖๐๐ pixel -มี frame rate ไม่น้อยกว่า ๒๕ ภาพต่อวินาที (frame per second) -ใช้เทคโนโลยี infrared (IR) สำหรับการแสดงภาพในกรณีที่มีค่าความเข้มของแสง ๐ LUX ได้ -มีขนาดตัวรับภาพ (Image Sensor) ไม่น้อยกว่า ๑/๓ นิ้ว -สามารถตรวจจับความเคลื่อนไหวอัตโนมัติ (Motion Detection) ได้ -สามารถแสดงรายละเอียดของภาพที่มีความแตกต่างของแสงมาก (Wide Dynamic Range หรือ Super Dynamic Range หรือ Digital Wide Dynamic Range) ได้ 	๕,๗๐๐								

ที่	โครงการ/กิจกรรม	รายละเอียดของกิจกรรม (ผลผลิต/งบประมาณ)	พื้นที่	หน่วย ดำเนินการ	พ.ศ.๒๕๖๖													
					พ.ศ.๒๕๖๕	ต.ค.	พ.ย.	ธ.ค.	ม.ค.	ก.พ.	มี.ค.	เม.ย.	พ.ค.	มิ.ย.	ก.ค.	ส.ค.	ก.ย.	
		<ul style="list-style-type: none"> -สามารถส่งสัญญาณภาพ (Steraming) ไปแสดงได้อย่างน้อย ๒ แหล่ง -สามารถส่งสัญญาณภาพได้ตามมาตรฐาน H.๒๖๔ เป็นอย่างน้อย -สามารถใช้งานโปรโตคอล (Proocol) ipv๔ ได้เป็นอย่างดีน้อย -มีช่องเชื่อมต่อระบบเครือข่าย (Network Interface) แบบ ๑๐/๑๐๐ Base-T หรือดีกว่า และสามารถทำงานได้ตามมาตรฐาน IEEE ๘๐๒.๓af หรือ IEEE ๘๐๒.๓at (Power over Ethernet) ในช่องเดียวกันได้ -ตัวกล้องได้มาตรฐาน IP๖๖ หรือติดตั้งอุปกรณ์เพิ่มเติมสำหรับตู้กล้อง (Housing) ที่ได้มาตรฐาน IP๖๖ -สามารถทำงานได้ที่อุณหภูมิ -๑๐ C ถึง ๕๐ C เป็นอย่างน้อย -สามารถใช้งานกับมาตรฐาน HTTP, "NTP หรือ SNTP" ได้เป็นอย่างดีน้อย -ตามเกณฑ์ราคากลางและคุณลักษณะพื้นฐานของระบบกล้องโทรทัศน์วงจรปิด ฉบับเดือนมิถุนายน ๒๕๖๔ ประกาศ ณ วันที่ ๑๑ มิถุนายน ๒๕๖๔ 																
๑๐	อุปกรณ์บันทึกภาพผ่านเครือข่าย (Network Video Recorder) แบบ ๘ ช่อง	<ul style="list-style-type: none"> -เพื่อจัดซื้ออุปกรณ์บันทึกภาพผ่านเครือข่าย (Network Video Recorder) แบบ ๘ ช่อง จำนวน ๒ ตัว ตามคุณลักษณะพื้นฐานดังนี้ -เป็นอุปกรณ์ที่ผลิตมาเพื่อบันทึกภาพจากกล้องโทรทัศน์วงจรปิดโดยเฉพาะ -สามารถบันทึกและบีบอัดรูปภาพได้ตามมาตรฐาน MPEG๔ หรือ H.๒๖๔ หรือดีกว่า -ได้รับมาตรฐาน Onvif (Open Network Video Interface Forum) 	๔๔,๐๐๐	กองการศึกษาฯ														

ที่	โครงการ/ กิจกรรม	รายละเอียดของกิจกรรม (ผลผลิต/งบประมาณ)	พื้นที่	หน่วย ดำเนินการ	พ.ศ.๒๕๖๕		พ.ศ.๒๕๖๖								
					ต.ค.	พ.ย.	ธ.ค.	ม.ค.	ก.พ.	มี.ค.	เม.ย.	พ.ค.	มิ.ย.	ก.ค.	ส.ค.
		<ul style="list-style-type: none"> -มีช่องเชื่อมต่อระบบเครือข่าย (Network Interface) แบบ ๑๐/๑๐๐/๑๐๐๐ Base-T หรือดีกว่า จำนวนไม่น้อยกว่า ๑ ช่อง -สามารถทำงานได้ตามมาตรฐาน IEEE ๘๐๒.๓af หรือ IEEE ๘๐๒.๓at (Power over Ethernet) ในช่องเดียวกันได้ จำนวนไม่น้อยกว่า ๘ ช่อง -สามารถบันทึกภาพและส่งภาพเพื่อแสดงผลที่ความละเอียดของภาพสูงสุดไม่น้อยกว่า ๑,๙๒๐x๑,๐๘๐ pixel หรือไม่น้อยกว่า ๒,๐๗๓,๖๐๐ pixel -สามารถใช้งานกับมาตรฐาน "HTTP หรือ HTTPS", SMTP "NTP หรือ SNMP", SNMP ได้เป็นอย่างดี -มีหน่วยจัดเก็บข้อมูลสำหรับสำรองวงจรมินโดยเฉพาะ (Surveillance Hard Disk) ชนิด SATA ขนาดความจุรวมไม่น้อยกว่า ๘ TB -มีช่องเชื่อมต่อ (Interface) แบบ USB จำนวนไม่น้อยกว่า ๒ ช่อง -สามารถใช้งานตามโปรโตคอล (Protocol) IPv๔ และ Ipv ๖ ได้ -ต้องมี Software Development Kit (SDK) หรือ Application Programming Interface (API) ที่มีลิขสิทธิ์ถูกต้อง -สามารถแสดงภาพที่บันทึกจากกล้องโทรทัศน์วงจรมินผ่านระบบเครือข่ายได้ -ผู้ผลิตต้องได้รับมาตรฐานด้านการจัดการหรือบริหารงานที่มีคุณภาพ -ตามเกณฑ์ราคากลางและคุณลักษณะพื้นฐานของระบบกล้องโทรทัศน์วงจรมิน ฉบับเดือนมิถุนายน ๒๕๖๔ ประกาศ ณ วันที่ ๑๑ มิถุนายน ๒๕๖๔ 													

ที่	โครงการ/กิจกรรม	รายละเอียดของกิจกรรม (ผลผลิต/งบประมาณ)	พื้นที่	หน่วย ดำเนินการ	พ.ศ.๒๕๖๕		พ.ศ.๒๕๖๖											
					ต.ค.	พ.ย.	ธ.ค.	ม.ค.	ก.พ.	มี.ค.	เม.ย.	พ.ค.	มิ.ย.	ก.ค.	ส.ค.	ก.ย.		
๑๑	อุปกรณ์กระจายสัญญาณแบบ PoE (PoE L๒ Switch) ขนาด ๔ ช่อง	<p>เพื่อจัดซื้ออุปกรณ์กระจายสัญญาณแบบ PoE (PoE L๒ Switch) ขนาด ๔ ช่อง จำนวน ๒ ตัว ตามคุณลักษณะพื้นฐาน ดังนี้</p> <ul style="list-style-type: none"> -มีลักษณะการทำงานไม่น้อยกว่า Layer ๒ ของ OSI Model -มี Switching Capacity ไม่น้อยกว่า ๑๖ Gbps -รองรับ Mac Address ได้ไม่น้อยกว่า ๘,๐๐๐ Mac Address -มีช่องเชื่อมต่อระบบเครือข่าย (Network Interface) แบบ ๑๐/๑๐๐/๑๐๐๐ Base-T หรือดีกว่า และสามารถทำงานได้ตามมาตรฐาน IEEE ๘๐๒.๓af หรือ IEEE ๘๐๒.๓at (Power over Ethernet) ในช่องเดียวกัน จำนวนไม่น้อยกว่า ๘ ช่อง -สามารถบริหารจัดการอุปกรณ์ผ่านโปรแกรม Web Browser ได้ -มีสัญญาณไฟแสดงสถานะของการทำงานช่องเชื่อมต่อระบบเครือข่ายทุกช่อง <p>ตามเกณฑ์ราคากลางและคุณลักษณะพื้นฐานของระบบกล้องโทรทัศน์วงจรปิด ฉบับเดือนมิถุนายน ๒๕๖๔ ประกาศ ณ วันที่ ๑๑ มิถุนายน ๒๕๖๔</p>	อบต.ร่องพอง	กองการศึกษา														
๑๒	ตู้เก็บอุปกรณ์ (WALL RACK)	เพื่อจัดซื้อตู้เก็บอุปกรณ์ขนาด ๒U (WALL RACK) พร้อมชั้นวางพัดลมระบายอากาศ จำนวน ๒ ชุด ราคาตามท้องถิ่น	อบต.ร่องพอง	กองการศึกษา														
	รวมยุทธศาสตร์ที่ ๖ แผนงานการศึกษา		๒๑๐,๕๐๐															

ภายใต้ยุทธศาสตร์ที่ ๒ การพัฒนาด้านการบริหารจัดการ และการบริการประชาชน

๑.๑ กลยุทธ์พัฒนาคุณภาพในการปฏิบัติงานของพนักงานและองค์กร

(๔) แผนงานสาธารณสุข

ที่	โครงการ/ กิจกรรม	รายละเอียดของกิจกรรม (ผลผลิต/งบประมาณ)	พื้นที่	หน่วย ดำเนินการ	พ.ศ.๒๕๖๕		พ.ศ.๒๕๖๖											
					ต.ค.	พ.ย.	ธ.ค.	ม.ค.	ก.พ.	มี.ค.	เม.ย.	พ.ค.	มิ.ย.	ก.ค.	ส.ค.	ก.ย.		
๑	เครื่องคอมพิวเตอร์	<p>เพื่อจัดซื้อเครื่องคอมพิวเตอร์สำหรับงานประมวลผล แบบที่ ๒ (จอแสดงภาพขนาดไม่น้อยกว่า ๑๙ นิ้ว) จำนวน ๑ เครื่อง ตามคุณลักษณะดังนี้</p> <p>เพื่อจัดซื้อเครื่องคอมพิวเตอร์ สำหรับงานประมวลผล แบบที่ ๑ (จอแสดงภาพขนาดไม่น้อยกว่า ๑๙ นิ้ว) ตามคุณลักษณะ ดังนี้</p> <ul style="list-style-type: none"> -มีหน่วยประมวลผลกลาง (CPU) ไม่น้อยกว่า ๖ แกน หลัก (๖ Core) และ ๑๒ แกนเสมือน (๑๒ Thread) และมีเทคโนโลยีเพิ่มสัญญาณไฟฟ้าได้ในกรณีที่ต้องการใช้ความสามารถในการประมวลผลสูง (Turbo Boost หรือ Max Boost) โดยมีความเร็วสูงสุด ไม่น้อยกว่า ๔.๒ GHz จำนวน ๑ หน่วย -มีหน่วยประมวลผลกลาง (CPU) มีหน่วยความจำแบบ Cache Memopy รวมในระดับ (Level) เดียวกัน ไม่น้อยกว่า ๘ MB -มีหน่วยประมวลผลเพื่อแสดงภาพโดยมีคุณลักษณะอย่างใดอย่างหนึ่งหรือดีกว่าดังนี้ <ol style="list-style-type: none"> ๑.เป็นแผงวงจรเพื่อแสดงภาพแยกจากแผงวงจรหลักที่มีหน่วยความจำ ขนาดไม่น้อยกว่า ๒ GB หรือ ๒.มีหน่วยประมวลผลเพื่อแสดงภาพติดตั้งอยู่ในหน่วยประมวลผลกลางแบบ Graphics Processing Unit ที่สามารถใช้หน่วยความจำหลักในการแสดงภาพขนาดไม่น้อยกว่า ๒ GB หรือ ๓.มีหน่วยประมวลผลเพื่อแสดงภาพที่มีความสามารถในการใช้หน่วยความจำหลักในการแสดงภาพขนาดไม่น้อยกว่า ๒ GB <ul style="list-style-type: none"> -มีหน่วยความจำหลัก (RAM) ชนิด DDR๔ หรือดีกว่า มีขนาดไม่น้อยกว่า ๘ GB 	อบต.ร่องพอง	ดำเนินการ กองสาธารณสุขฯ														

ที่	โครงการ/ กิจกรรม	รายละเอียดของกิจกรรม (ผลผลิต/งบประมาณ)	พื้นที่	หน่วย ดำเนินการ	พ.ศ. ๒๕๖๖															
					พ.ศ. ๒๕๖๕	พ.ศ. ๒๕๖๕	พ.ศ. ๒๕๖๕	พ.ศ. ๒๕๖๕	พ.ศ. ๒๕๖๕	พ.ศ. ๒๕๖๕										
		<ul style="list-style-type: none"> - มีหน่วยงานเก็บข้อมูลชนิด SATA หรือดีกว่า ขนาดความจุไม่น้อยกว่า ๑ TB หรือชนิด Solid State Drive ขนาดความจุไม่น้อยกว่า ๒๕๐ GB จำนวน ๑ หน่วย - มี DVD-RW หรือดีกว่าจำนวน ๑ หน่วย - มีช่องเชื่อมต่อระบบเครือข่าย (Network interface) แบบ ๑๐/๑๐๐/๑๐๐๐ Base-T หรือดีกว่าจำนวนไม่น้อยกว่า ๑ ช่อง - มีช่องเชื่อมต่อ (Interface) แบบ USB ๒.๐ หรือดีกว่าไม่น้อยกว่า ๓ ช่อง - มีแป้นพิมพ์และเมาส์ - มีจอแสดงผลภาพขนาดไม่น้อยกว่า ๑๙ นิ้ว ๑ หน่วย <p>ตามเกณฑ์ราคากลางและคุณลักษณะพื้นฐานการจัดหาอุปกรณ์และระบบคอมพิวเตอร์ ฉบับเดือน ธันวาคม ๒๕๖๔</p>																		
๒	เครื่องสำรองไฟฟ้า	<ul style="list-style-type: none"> - เพื่อจัดซื้อเครื่องสำรองไฟฟ้า ขนาด ๘๐๐ VA จำนวน ๑ เครื่อง - ตามคุณลักษณะพื้นฐาน ดังนี้ - มีกำลังไฟขาออก (Output) ไม่น้อยกว่า ๘๐๐ VA (๘๘๐ Watts) - สามารถสำรองไฟฟ้าได้ไม่น้อยกว่า ๑๕ นาที 	๒,๕๐๐	กองสาธารณสุขฯ																
รวมยุทธศาสตร์ที่ ๒ แผนงานสาธารณสุข			๓๒,๕๐๐																	

ภายใต้ยุทธศาสตร์ที่ ๖ การพัฒนาการบริหารจัดการ และการบริการประชาชน

๑.๑ กลยุทธ์พัฒนาคุณภาพในการปฏิบัติงานของพนักงานและองค์กร

(๔) แผนงานคณะและชุมชน

ที่	โครงการ/ กิจกรรม	รายละเอียดของกิจกรรม (ผลผลิต/งบประมาณ)	พื้นที่	หน่วย ดำเนินการ	พ.ศ.๒๕๖๖												
					พ.ย.	ธ.ค.	ม.ค.	ก.พ.	มี.ค.	เม.ย.	พ.ค.	มิ.ย.	ก.ค.	ส.ค.	ก.ย.		
๑	เครื่องคอมพิวเตอร์	เพื่อจัดซื้อเครื่องคอมพิวเตอร์ สำหรับงานประมวลผล แบบที่ ๑ (จอแสดงผลขนาดไม่น้อยกว่า ๑๙ นิ้ว) ตามคุณลักษณะ ดังนี้ -มีหน่วยประมวลผลกลาง (CPU) ไม่น้อยกว่า ๖ แกน หลัก (๖ Core) และ ๑๒ แกนเสมือน (๑๒ Thread) และมีเทคโนโลยีเพิ่มสัญญาณนาฬิกาได้ในการมีต้องใช้ความสามารถในการประมวลผลสูง (Turbo Boost หรือ Max Boost) โดยมีความเร็วสูงสุด ไม่น้อยกว่า ๔.๒ GHz จำนวน ๑ หน่วย -มีหน่วยประมวลผลกลาง (CPU) มีหน่วยความจำแบบ Cache Memory รวมในระดับ (Level) เดียวกัน ไม่น้อยกว่า ๘ MB -มีหน่วยประมวลผลเพื่อแสดงภาพโดยมีคุณลักษณะอย่างใดอย่างหนึ่งหรือดีกว่าดังนี้ ๑.เป็นแผงวงจรเพื่อแสดงภาพแยกจากแผงวงจรหลักที่มีหน่วยความจำ ขนาดไม่น้อยกว่า ๒ GB หรือ ๒.มีหน่วยประมวลผลเพื่อแสดงภาพติดตั้งอยู่ในหน่วยประมวลผลกลางแบบ Graphics Processing Unit ที่สามารถใช้หน่วยความจำหลักในการแสดงภาพขนาดไม่น้อยกว่า ๒ GB หรือ ๓.มีหน่วยประมวลผลเพื่อแสดงภาพที่มีความสามารถในการใช้หน่วยความจำหลักในการแสดงภาพขนาดไม่น้อยกว่า ๒ GB -มีหน่วยความจำหลัก (RAM) ชนิด DDR๔ หรือดีกว่า มีขนาดไม่น้อยกว่า ๘ GB - มีหน่วยจัดเก็บข้อมูลชนิด SATA หรือดีกว่า ขนาดความจุไม่น้อยกว่า ๑ TB หรือชนิด Solid State Drive ขนาดความจุไม่น้อยกว่า ๒๕๐ GB จำนวน ๑ หน่วย	อปต.รองฟอง	กองช่าง	ต.ค.	พ.ย.	ธ.ค.	ม.ค.	ก.พ.	มี.ค.	เม.ย.	พ.ค.	มิ.ย.	ก.ค.	ส.ค.	ก.ย.	
			๒๒,๐๐๐														

ที่	โครงการ/ กิจกรรม	รายละเอียดของกิจกรรม (ผลผลิต/งบประมาณ)	พื้นที่	หน่วย ดำเนินการ	พ.ศ.๒๕๖๖																		
					พ.ศ.๒๕๖๕	ต.ค.	พ.ย.	ธ.ค.	ม.ค.	ก.พ.	มี.ค.	เม.ย.	พ.ค.	มิ.ย.	ก.ค.	ส.ค.	ก.ย.						
๒	เครื่องคอมพิวเตอร์โน้ตบุ๊ก	<ul style="list-style-type: none"> - มี DVD-RW หรือดิสก์จำนวน ๑ หน่วย - มีช่องเชื่อมต่อระบบเครือข่าย (Network interface) แบบ ๑๐/๑๐๐/๑๐๐๐ Base-T หรือดีกว่าจำนวนไม่น้อยกว่า ๑ ช่อง - มีช่องเชื่อมต่อ (Interface) แบบ USB ๒.๐ หรือดีกว่าไม่น้อยกว่า ๓ ช่อง - มีแป้นพิมพ์และเมาส์ - มีจอแสดงผลขนาดไม่น้อยกว่า ๑๙ นิ้ว ๑ หน่วย - มีจอแสดงภาพขนาดไม่น้อยกว่า ๑๙ นิ้ว ๑ หน่วย - ตามเกณฑ์ราคากลางและคุณลักษณะพื้นฐานการจัดทำอุปกรณ์ และระบบคอมพิวเตอร์ ฉบับเดือน ธันวาคม ๒๕๖๔ 	๒๒,๐๐๐	กองช่าง																			
		<ul style="list-style-type: none"> - เพื่อจัดซื้อเครื่องคอมพิวเตอร์โน้ตบุ๊ก สำหรับงานประมวลผลตาม คุณลักษณะพื้นฐาน ดังนี้ - มีหน่วยประมวลผลกลาง (CPU) ไม่น้อยกว่า ๔ แกน หลัก (๔ Core) และ ๘ แกนเสมือน (๘ Thread) และมีเทคโนโลยีเพิ่มสัญญาณกราฟิกไดโนแกรมที่ต้องใช้ความสามารถในการประมวลผลสูง (Turbo Boost หรือ Max Boost) โดยมีความเร็วสัญญาณนาฬิกาสูงสุด ไม่น้อยกว่า ๔ GHz จำนวน ๑ หน่วย - หน่วยประมวลผลกลาง (CPU) มีหน่วยความจำแบบ Cache Memopy รวมในระดับ (Level) เดียวกัน ขนาดไม่น้อยกว่า ๘ MB - มีหน่วยความจำหลัก (RAM) ชนิด DDR๔ หรือดีกว่า ขนาดไม่น้อยกว่า ๘ GB - มีหน่วยจัดเก็บข้อมูลชนิด SATA หรือดีกว่า ขนาดความจุไม่น้อยกว่า ๑ TB หรือชนิด Solid State Drive ขนาดความจุไม่น้อยกว่า ๒๕๐ GB จำนวน ๑ หน่วย - มีจอภาพที่รองรับความละเอียดไม่น้อยกว่า ๑,๓๖๖x๗๖๘ Pixel และมีขนาดไม่น้อยกว่า ๑๒ นิ้ว 																					

ที่	โครงการ/ กิจกรรม	รายละเอียดของกิจกรรม (ผลผลิต/งบประมาณ)	พื้นที่	หน่วย ดำเนินการ	พ.ศ.๒๕๖๖													
					พ.ศ.๒๕๖๕ ต.ค.	พ.ย.	ธ.ค.	ม.ค.	ก.พ.	มี.ค.	เม.ย.	พ.ค.	มิ.ย.	ก.ค.	ส.ค.	ก.ย.		
๓	เครื่องพิมพ์ Multifunction แบบฉีดหมึกพร้อมติดตั้งหมึกพิมพ์ (Ink Tank Printer)	<ul style="list-style-type: none"> -มีช่องเชื่อมต่อ (Interface) แบบ USB ๒.๐ หรือดีกว่า ไม่น้อยกว่า ๓ ช่อง -มีช่องเชื่อมต่อแบบ HDMI หรือ VGA จำนวนไม่น้อยกว่า ๑ ช่อง -มีช่องเชื่อมต่อระบบเครือข่าย (Network interface) แบบ ๑๐/๑๐๐/๑๐๐๐ Base-T หรือดีกว่าแบบติดตั้งภายใน (Internal) หรือภายนอก (External) จำนวนไม่น้อยกว่า ๑ ช่อง -สามารถใช้งานได้ไม่น้อยกว่า Wi-Fi (IEEE ๘๐๒.๑๑ ac) และ Bluetooth ตามเกณฑ์ราคากลางและคุณลักษณะพื้นฐานการจัดหาอุปกรณ์ และระบบคอมพิวเตอร์ ฉบับเดือน ธันวาคม ๒๕๖๔ 	๗,๕๐๐	อปต.ร้องพอง	กองช่าง													
		<ul style="list-style-type: none"> เพื่อจัดซื้อเครื่องพิมพ์ Multifunction แบบฉีดหมึกพร้อมติดตั้งหมึกพิมพ์ (Ink Tank Printer) จำนวน ๑ เครื่อง ตามคุณลักษณะ ดังนี้ -เป็นอุปกรณ์ที่มีความสามารถเป็น Printer , Copier และ Scanner ภายในเครื่องเดียวกัน -เป็นเครื่องพิมพ์แบบฉีดหมึกพร้อมติดตั้งหมึกพิมพ์ (Ink Tank Printer) จากโรงงานผู้ผลิต - มีความละเอียดในการพิมพ์ไม่น้อยกว่า ๑,๒๐๐x๑,๒๐๐ dpi - มีความเร็วในการพิมพ์ขาวดำสำหรับกระดาษ A๔ ไม่น้อยกว่า ๒๗ หน้าต่อนาที (ppm) หรือ ๘.๘ ภาพต่อนาที (ipm) - มีความเร็วในการพิมพ์สีสำหรับกระดาษ A๔ ไม่น้อยกว่า ๑๕ หน้าต่อนาที (ppm) หรือ ๕ ภาพต่อนาที (ipm) -สามารถแลกเปลี่ยนเอกสาร ขนาด A๔ (ขาวดำ-สี) ได้ -มีความละเอียดในการสแกนสูงที่สุดไม่น้อยกว่า ๑๒๐๐x๖๐๐ หรือ ๖๐๐x๑๒๐๐ dpi 																

ที่	โครงการ/ กิจกรรม	รายละเอียดของกิจกรรม (ผลผลิต/งบประมาณ)	พื้นที่	หน่วย ดำเนินการ	พ.ศ. ๒๕๖๖													
					พ.ศ. ๒๕๖๕	ค.ค.	พ.ย.	ธ.ค.	ม.ค.	ก.พ.	มี.ค.	เม.ย.	พ.ค.	มิ.ย.	ก.ค.	ส.ค.	ก.ย.	
		<ul style="list-style-type: none"> - มีภาคป้อนเอกสารอัตโนมัติ (Auto Document Feed) - สามารถถ่ายสำเนาเอกสารได้ทั้งสีและขาวดำ - สามารถทำสำเนาได้สูงสุดไม่น้อยกว่า ๙๙ สำเนา - สามารถย่อและขยายได้ ๒๕ ถึง ๔๐๐ เปอร์เซ็นต์ - มีช่องเชื่อมต่อ (Interface) แบบ USB ๒.๐ หรือดีกว่า จำนวนไม่น้อยกว่า ๑ ช่อง - มีช่องเชื่อมต่อระบบเครือข่าย (Network interface) แบบ ๑๐/๑๐๐ Base-T หรือดีกว่า จำนวนไม่น้อยกว่า ๑ ช่อง หรือสามารถใช้งานผ่าน เครือข่ายไร้สาย Wi-Fi (IEEE ๘๐๒.๑๑ b,g,n) ได้ - มีภาคใส่กระดาษได้รวมกันไม่น้อยกว่า ๑๐๐ แผ่น - สามารถใช้ได้กับ A๔, Letter, Legal และสามารถกำหนดขนาดของกระดาษเองได้ 																
	รวมยุทธศาสตร์ที่ ๖ แผนงานเกษตรและชุมชน					๕๑,๕๐๐												



ประกาศองค์การบริหารส่วนตำบลร่องฟอง
เรื่อง ให้ใช้แผนการดำเนินงานประจำปีงบประมาณ พ.ศ. ๒๕๖๖

ด้วยองค์การบริหารส่วนตำบลร่องฟอง ได้จัดทำแผนการดำเนินงานประจำปีงบประมาณ พ.ศ.๒๕๖๖ โดยได้ผ่านขั้นตอนตามระเบียบกระทรวงมหาดไทย ว่าด้วยการจัดทำแผนพัฒนาขององค์กรปกครองส่วนท้องถิ่น พ.ศ. ๒๕๔๘ ข้อ ๒๖ และฉบับแก้ไขเพิ่มเติม

อาศัยอำนาจตามระเบียบกระทรวงมหาดไทย ว่าด้วยการจัดทำแผนพัฒนาองค์กรปกครองส่วนท้องถิ่น พ.ศ. ๒๕๔๘ ข้อ ๒๖ และฉบับแก้ไขเพิ่มเติม เรื่องการประกาศใช้แผนการดำเนินงาน และมติเห็นชอบของคณะกรรมการพัฒนาองค์การบริหารส่วนตำบลร่องฟอง ในการประชุม เมื่อวันที่ ๑๑ ตุลาคม ๒๕๖๕

จึงประกาศให้ทราบโดยทั่วกัน

ประกาศ ณ วันที่ ๑๘ ตุลาคม พ.ศ. ๒๕๖๕

ลงชื่อ

(นายชัยณรงค์ วงศ์ศักดิ์สิทธิ์)

นายกองค์การบริหารส่วนตำบลร่องฟอง